

**PROVISION | ISR**

*Now you can see!*



## **AHD Série**

**DVR Uživatelský manuál** (Verze 3.4.3 a novější)



# PROVISION-ISR

## AHD DVR

# Uživatelský manuál

Pro H.264 AHD DVR

All rights reserved

## UPOZORNĚNÍ

- Před tím, než uvedete zařízení do provozu, si přečtěte bezpečnostní a provozní pokyny obsažené v tomto návodu.
- Nezaručujeme, že vše je správně. Obsah tohoto manuálu se může kdykoliv změnit bez varování.
- Toto zařízení by mělo být zapojeno pouze do typu obvodu, který je uveden na přístroji. Napětí musí být před použitím ověřeno. Pokud se přístroj nebude po delší dobu používat, vypojte ho z elektrické sítě.
- Neinstalujte DVR poblíž zdrojů tepla, zajistěte dostatečnou cirkulaci vzduchu.
- Neinstalujte DVR do vlhkého prostředí. K čištění používejte pouze suchý hadřík.
- Ujistěte se, že je zařízení umístěno v dobře větraném a bezprašném prostoru.
- Pokud zařízení pracuje, nevypínejte ho prosím. Správný postup je nejprve vypnout nahrávání, poté stisknout tlačítko "Vypnout" v menu a nakonec vypnout přívod elektrického proudu.
- Nepoužívejte toto zařízení ve venkovním prostředí. Nevystavujte ho dešti nebo vlhkému prostředí. V případě, že se do skříně zařízení dostane kapalina, vypněte okamžitě přívod proudu a nechte si zařízení zkontrolovat kvalifikovaným technikem.
- Přenechejte jakýkoliv servis kvalifikovaným zaměstnancům servisu. Neopravujte jakoukoliv část přístroje bez pomoci nebo schválení technika.
- V tomto manuálu jsou použity materiály obsahující chráněný obsah Microsoft, Apple a Google. Obrázky v tomto manuálu jsou použity pouze k popsání funkcí našeho produktu. Vlastnictví obchodních značek, log a jiných duševních vlastnictví Microsoftu, Applu a Googlu patří těmto společnostem.
- Tento manuál je vhodný pro několikakanálové AHD DVR. Všechny příklady a obrázky použité v manuálu jsou z 16-kanálového DVR.

## Obsah

<b>1 Úvod</b>	<b>7</b>
1.1 Představení DVR	7
1.2 Hlavní vlastnosti	7
<b>2 Instalace harddisků</b>	<b>9</b>
2.1 Instalace harddisku	9
2.2 Přední panel	10
2.3 Dálkový ovladač	13
2.4 Ovládání myši	13
2.4.1 Připojení myši	13
2.4.2 Použití myši	13
<b>3 Základní funkční příkazy</b>	<b>15</b>
3.1 Zapnutí/vypnutí napájení	15
3.1.1 Zapnutí	15
3.1.2 Vypnutí	15
3.2 Přihlášení do systému	15
3.3 Živý náhled	16
3.4 Živé přehrávání	16
<b>4 Přidání IP kamer (platí pouze pro hybridní modely)</b>	<b>17</b>
<b>5 Průvodce nastavením hlavního menu</b>	<b>19</b>
5.1 Základní nastavení	21
5.1.1 Systém	21
5.1.2 Datum & čas	22
5.1.3 DST (Letní čas)	22
5.2 Živé nastavení	23
5.2.1 Živě	23
5.2.2 Hlavní monitor	24
5.2.3 Maska	24
5.3 Nastavení záznamu	25
5.3.1 Povolit	26
5.3.2 Bitrate záznamu	26
5.3.3 Čas	27
5.3.4 Značka	27
5.3.5 Recyklace záznamu	28
5.3.6 Momentka	28
5.4 Nastavení plánovače	29
5.4.1 Plánovač	29

5.4.2 Detekce pohybu .....	30
5.5 Nastavení alarmu .....	30
5.5.1 Alarm při detekci pohybu .....	30
5.5.2 Ztráta videa .....	32
5.5.3 Ostatní alarmy .....	33
5.5.4 Alarmový výstup .....	33
5.6 Nastavení sítě .....	35
5.6.1 Síť .....	35
5.6.2 Sub stream .....	36
5.6.3 Email .....	37
5.6.4 Server .....	37
5.6.5 NAT .....	38
5.6.6 Další nastavení .....	38
5.7 Správa uživatelů .....	41
5.8 Nastavení PTZ .....	43
5.9 Pokročilé nastavení .....	47
5.9.1 Reset .....	47
5.9.2 Import/Export .....	47
5.9.3 Seznam blokovanych/povolených IP adres (černý/bílý seznam) .....	47
<b>6 Vyhledávání, přehrávání &amp; zálohování .....</b>	<b>49</b>
6.1 Vyhledávání podle času .....	49
6.2 Vyhledávání podle událostí .....	50
6.3 Správce souborů .....	50
6.4 Vyhledávání podle snímků .....	51
6.5 Záloha .....	52
<b>7 Informace a nastavení DVR .....</b>	<b>54</b>
7.1 Kontrola systémových informací .....	54
7.1.1 Systém .....	54
7.1.2 Události .....	54
7.1.3 Log .....	54
7.1.4 Síť .....	54
7.1.5 Online uživatelé .....	54
7.1.6 Záznam .....	54
7.1.7 QR kód .....	54
7.2 Správce disku .....	55
7.3 Aktualizace firmware .....	55
7.4 Odhlášení .....	56
<b>8 Vzdálené sledování .....</b>	<b>57</b>
8.1 IE Vzdálené sledování přes NAT .....	57
8.1.1 Nastavení NAT .....	57
8.1.2 Přístup přes NAT .....	57
8.2 IE Vzdálené sledování přes LAN & WAN .....	58

8.2.1 Lokální síť (LAN) .....	58
8.2.2 Venkovní síť (Internet) (WAN) .....	58
8.3 Vzdálené sledování přes Apple PC .....	59
8.3.1 Vzdálené sledování přes LAN .....	60
8.3.2 Vzdálené sledování přes WAN .....	61
8.4 Náhled vzdáleného živého sledování .....	62
8.5 Vzdálené přehrávání & záloha .....	64
8.5.1 Vzdálené přehrávání .....	64
8.5.2 Vzdálené zálohování .....	68
8.6 Vzdálené nastavení systému .....	68
8.7 Nástroje .....	69
8.8 Vzdálené informace .....	69
8.9 Mobilní telefon s OS iPhone .....	69
8.10 Mobilní telefon s Android .....	77
<b>Příloha A: Často kladené dotazy .....</b>	<b>80</b>
<b>Příloha B: Odhadovaná doba záznamu .....</b>	<b>84</b>
<b>Příloha C: Kompatibilita zařízení .....</b>	<b>85</b>
<b>Poznámky: .....</b>	<b>86</b>

# 1 Úvod

## 1.1 Představení DVR

Tento model je standardní AHD DVR (Analog High Definition Digital Video Recorder) zařízení s 720P/960H vysokým rozlišením, které přijímá vysoce výkonné čipy pro zpracování videa a vestavěným systémem Linux. Mezitím se využívá mnoho nejmodernějších technologií, jakými jsou standard H.264 s nízkou přenosovou rychlostí, dual stream, rozhraní SATA, podpora VGA výstupu pro myš, podpora IE prohlížeče pro plnou vzdálenou správu, mobilní pohled (telefonem), atd., která zajišťuje výkonné funkce a vysokou stabilitu. V důsledku těchto charakteristických vlastností je zařízení široce používáno v bankách, telekomunikacích, dopravě, továrnách, skladech a zavlažování a tak dále.

## 1.2 Hlavní vlastnosti

### KOMPRESNÍ FORMÁT

- Komprese H.264 s nízkým počtem bitů a zlepšenou kvalitou obrazu.

### ŽIVÉ SLEDOVÁNÍ

- Podpora HDMI/ VGA výstupu
- Podpora analogového/AHD video vstupu, liché a sudé kanály (například kanál 1 a kanál 2, kanál 3 a kanál 4, atd.) musí být připojeny na stejný zdroj videa (960H nebo AHD signál může být volitelný)
- Podpora zakrytí zobrazení kamer živého náhledu
- Zobrazení stavu a základních informací
- Podpora možnosti ovládní USB myši

### ZÁZNAMOVÉ MÉDIUM

- Podpora 1 SATA HDD pro dlouhodobý záznam bez jakéhokoliv omezení

### ZÁLOHOVÁNÍ

- Podpora USB 2.0 zařízení pro zálohu
- Podpora zálohy zaznamenaných souborů ve formátu AVI do PC přes internet

### ZÁZNAM & PŘEHRÁVÁNÍ

- Záznamové módy: Manuální, Plánovaný a Při detekci pohybu
- Přepis záznamu při zaplnění HDD
- Nastavitelné rozlišení, rychlost a kvalita záznamu
- K dispozici 1 audio kanál
- 3 módy vyhledávání: Podle času, událostí nebo obrázků
- Zobrazení 4/8 přehrávaných kamer současně
- Vymazání nebo uzamknutí jednotlivých nahraných souborů
- Vzdálené přehrávání záznamu přes webového klienta po LAN nebo internetu

**ALARM**

- Plánován pro detekci pohybu
- Záznam před poplachem a po poplachu

**PTZ OVLÁDÁNÍ**

- Podpora různých PTZ protokolů
- 128 prepozic a 8 tras pro PTZ kamery
- Dálkové ovládání PTZ přes internet

**ZABEZPEČENÍ**

- Nastavení uživatelských práv: vyhledávání, nastavení systému, obousměrné audio, správa souborů, správa HDD, vzdálené přihlášení, živé sledování, manuální záznam, přehrávání, ovládání PTZ a vzdálené živé prohlížení
- Podpora 1 administrátora a 63 uživatelů
- Podpora seznamu a kontroly systémových událostí, události neomezeny

**SÍŤ**

- Podpora protokolu TCP/IP, DHCP, PPPoE, DDNS
- Podpora technologie NAT
- Podpora IE prohlížeče pro vzdálený dohled
- Podpora skenování QR kódu prostřednictvím mobilního telefonu
- Podpora nastavení počtu klientských připojení
- Podpora duálního streamu (dva formáty videa). Síťový stream je nastavitelný nezávisle podle přenosové rychlosti a podmínek sítě
- Podpora momentek a nastavení barev při vzdáleném živém sledování
- Podpora vyhledávání podle času a přehrávání kanálů s momentkami
- Podpora vzdáleného ovládání PTZ s prepozicemi a automatickými trasami
- Podpora vzdáleného nastavení všech parametrů DVR v menu
- Podpora sledování s použitím mobilních telefonů s OS Iphone/Android
- Podpora CMS pro správu multi zařízení na internetu



## 2 Instalace harddisků

### 2.1 Instalace harddisku

Nejdříve zkontrolujte DVR a příslušenství. Před připojením jakýchkoliv zařízení DVR nejdříve odpojte od napájení.

---

**Poznámka:** 1. Tato série podporuje jeden SATA HDD. Použijte HDD doporučené výrobcem pro DVR.

2. Podle nastavení záznamu vypočítejte požadovanou kapacitu HDD. Viz "Příloha B: Odhadovaná doba záznamu".

---



① Odšroubujte a sejměte vrchní kryt DVR.



② Vyndejte HDD z obalu.



③ Umístěte HDD na dno DVR.



④ Otočte DVR a HDD přišroubujte.



⑤ Připojte napájecí a datové kabely.



⑥ Přišroubujte zpět vrchní kryt HDD.

## 2.2 Přední panel

**Poznámka:** Popisy na předním panelu jsou pouze orientační.



Miniaturní kovový kryt (MM)

Položka	Typ	Název	Popis
1	LED indikátory	Power	Indikátor napájení, pokud je připojeno, svítí modrá LED
		Net	Indikátor sítě, pokud je přístup k síti, svítí modrá LED
		REC	Indikátor přehrávání, pokud se přehrává, svítí modrá LED
2	Kombinované tlačítko	Fn	Pro změnu typu výstupu zobrazení (dlouhý stisk)
3	IR přijímač	IR	Přijímač pro dálkový ovladač
4	USB	USB port	Pro připojení externích USB zařízení (USB flash, USB HDD pro zálohování, update firmware, USB myš pro ovládání DVR)



Malý 1U kryt

Číslo	Typ	Název	Popis
1	LED indikátory	Power	Indikátor napájení, pokud je připojeno, svítí modrá LED
		HDD	Indikátor HDD, pokud je HDD zapisovatelné a načítá, svítí modrá LED
		Net	Indikátor sítě, pokud je přístup k síti, svítí modrá LED
		Backup	Indikátor zálohování, pokud se zálohují soubory a data, svítí modrá LED
		Play	Indikátor přehrávání, pokud běží přehrávání, svítí modrá LED
		REC	Indikátor záznam, pokud běží záznam, svítí modrá LED
2	Kombinované tlačítko	MENU/+	1. Vstup do menu (živě) 2. Zvýšení hodnoty při nastavení
		BACKUP/-	1. Vstup do menu (živě) 2. Snížení hodnoty při nastavení
		RECORD/FOCUS	1. Manuální záznam 2. Zaostrění v režimu PTZ
		REW/SPEED	1. Zpětné přehrávání 2. Rychlost otočení v režimu PTZ
		SEARCH/ZOOM	1. Vstup do módu vyhledávání 2. Přiblížení v režimu PTZ
		PLAY /IRIS	1. Vstup do módu přehrávání 2. Funkce clony v režimu PTZ
		FF / P.T.Z.	1. Zrychlené přehrávání 2. Vstup do režimu PTZ (živě)
STOP/ESC	1. Ukončení módu přehrávání 2. Vystoupení z aktuálního rozhraní nebo stavu		
3	Vstupní tlačítka	Směrové šipky	Změna směru při hledání položky

Číslo	Typ	Název	Popis
		Multi-screen	Změna zobrazení 1/4/9 kanálů
		Enter tlačítko	Potvrzení výběru
4	IR přijímač	IR	Přijímač pro IR dálkový ovladač
5	USB	USB port	Pro připojení externích USB zařízení (USB flash, USB HDD pro zálohování, update firmware, USB myš pro ovládání DVR)
6	Externí IR	EXT_IR	Rozšíření pro externí IR dálkový ovladač



1U Case

Číslo	Typ	Název	Popis
1	LED indikátory	Power	Indikátor napájení, pokud je připojeno, svítí modrá LED
		HDD	Indikátor HDD, pokud je HDD zapisovatelné a načítá, svítí modrá LED
		Net	Indikátor sítě, pokud je přístup k síti, svítí modrá LED
		Backup	Indikátor zálohování, pokud se zálohují soubory a data, svítí modrá LED
		Play	Indikátor přehrávání, pokud běží přehrávání, svítí modrá LED
2	Kombinované tlačítko	MENU/+	1. Vstup do menu (živě) 2. Zvýšení hodnoty při nastavení
		BACKUP/-	1. Vstup do módu zálohování (živě) 2. Snižování hodnoty při nastavení
		RECORD/FOCUS	1. Manuální záznam 2. Zaostření v režimu PTZ
		REW/SPEED	1. Zpětné přehrávání 2. Rychlost otočení v režimu PTZ
		SEARCH/ZOOM	1. Vstup do módu vyhledávání 2. Přiblížení v režimu PTZ
		PLAY /IRIS	1. Vstup do módu přehrávání 2. Funkce clony v režimu PTZ
		FF / P.T.Z.	1. Zrychlené přehrávání 2. Vstup do režimu PTZ (živě)
		STOP/ESC	1. Ukončení módu přehrávání 2. Vystoupení z aktuálního rozhraní nebo stavu
3	Digitální vstup	1-10	1. Zadání čísla 1-9 nebo výběr kamery / Vložení čísla 0, 10 a vyšších je společně s jinými tlačítky
4	Vstupní tlačítka	Směrové šipky	Změna směru při hledání položky
		Multi-screen	Změna zobrazení 1/4/9 kanálů
		Enter tlačítko	Potvrzení výběru
5	IR přijímač	IR	Přijímač pro IR dálkový ovladač
6	USB	USB port	Pro připojení externích USB zařízení (USB flash, USB HDD pro zálohování, update firmware, USB myš pro ovládání DVR)
7	Externí IR	EXT_IR	Rozšíření pro externí IR dálkový ovladač



Číslo	Název	Funkce	
1	Tlačítko napájení	Vypnutí zařízení. Vypněte před odpojením napájení.	
2	Tlačítko DVD	Po stisknutí tlačítka, lze umístit zálohu do DVR.	
3	Tlačítka 0-9	Výběr čísla 1-9 nebo výběr kamery	
4	(0/—) —	1. Představuje číslo kanálu 2. Udává číslo 0	
5	Audio/+	1. Ovládání zvuku 2. Zvýšení hodnoty při nastavení	
6	P.T.Z. / -	1. Vstup do režimu PTZ (živě) 2. Snížení hodnoty při nastavení	
7	Vstupní tlačítka	Směrové šipky	Změna směru při hledání položky
		Multi-screen	Změna zborazení 1/4/9/16kanálu
		Enter tlačítko	Potvrzení výběru
8	LED indikátory	REC	Indikátor přehrávání, pokud se přehrává, svítí modrá LED
		HDD	Indikátor HDD, pokud je HDD zapisovatelné a načítá, svítí modrá LED
		Backup	Indikátor zálohování, pokud se zálohují soubory a data, svítí modrá LED
		Net	Indikátor sítě, pokud je přístup k síti, svítí modrá LED
		Play	Indikátor přehrávání, pokud běží přehrávání, svítí modrá LED
		Power	Indikátor napájení, pokud je připojeno, svítí modrá LED
9	Funkční tlačítka	MENU	Vstup do menu (živě)
		INFO	Kontrola dat, stejně jako: Hlavní menu => Informace
		BACKUP	Zálohování
		SEARCH	Vyhledávání
		REW	Zpětné přehrávání
		FF	Zrychlené přehrávání
		REC	Manuální záznam
		PLAY	Přehrávat/Pauza
STOP	Stop/Vystoupení		
10	Ovládací element	Řízení rychlosti přehrávání záznamu vpřed/vzad.	
11	USB port	Pro připojení externích USB zařízení (USB flash, USB HDD pro zálohování, update firmware, USB myš pro ovládání DVR)	
12	IR přijímač	IR	Přijímač pro IR dálkový ovladač
13	Externí IR	EXT_IR	Rozšíření pro externí IR dálkový ovladač

## 2.3 Dálkový ovladač

Použití 2 baterií typu AAA.

- ① Sejměte kryt baterie na dálkovém ovladači.
- ② Vložte baterie. Dbejte na polaritu vyznačenou uvnitř prostoru na baterie (+ a -).
- ③ Umístěte zpět kryt baterie.

Rozhraní dálkového ovladače je uvedeno níže.



Tlačítko	Název	Funkce
REC	Záznam	Manuální záznam.
Search	Vyhledávání	Vstup do režimu vyhledávání záznamů.
MENU	Menu	Vstup do hlavního menu.
Exit	Exit	Zavření menu.
ENTER	Enter	Potvrzení výběru.
Direction button	Směrové šipky	Pohyb v menu.
ZOOM	Přiblížení	Přiblížení.
PIP	Obraz v obraze	Funkce obraz v obraze.
▶▶▶ ■ ◀◀◀	Ovládání přehrávání	Ovládání přehrávání. Přehrávání/Pauza/Stop/Předchozí segment/Další segment/Zpětné přehrávání/Zrychlené přehrávání.
Multi	Multiscreen	Zobrazení více kanálů najednou.
Next	Další	Přepnutí mezi zobrazením jednoho kanálu a více kanálů.
SEQ	Sekvence	Cyklování.
INFO	Informace	Informace o DVR, jako je verze firmware, HDD.

## 2.4 Ovládání myši

### 2.4.1 Připojení myši

USB myš lze připojit do portu na zadním panelu DVR.

Pokud myš není detekována nebo nepracuje, zkontrolujte ji následujícím postupem:

1. Zkontrolujte, zda je konektor myši správně zasunut do USB portu.
2. Zkuste jinou myš.

### 2.4.2 Použití myši

**Při živém sledování:**

Dvojklikem levým tlačítkem se vybraná kamera zobrazí na celou obrazovku. Dalším dvojklikem se vrátí původní zobrazení.

Kliknutím pravým tlačítkem se na spodní straně obrazovky zobrazí ovládací lišta pro ovládání a nastavení. Opětovným kliknutím pravým tlačítkem se ovládací lišta skryje.

**Při nastavení:**

Klik levým tlačítkem pro vstup do nastavení. Klik pravým tlačítkem pro zrušení nastavení nebo návrat na předcházející položky.

Pro vložení hodnot najedte kurzorem na okénko a klikněte. Objeví se vstupní okno, jako je uvedeno níže. Umožňuje vložit číslice, písmena a symboly. Klikněte na tlačítko "Shift" pro zadání velkých písmen a symbolů; pro návrat zpět (malé písmena) stiskněte tlačítko "Shift".

Podpora tažení myši. Vstupte do nastavení oblasti pro detekci pohybu, například: Při označování oblasti stiskněte levé tlačítko myši a držte ho. Poté tažením myši vytvoříte obdélník. Uvolněním levého tlačítka myši výběr oblasti ukončíte.


**Při přehrávání:**

Klik levým tlačítkem pro výběr možnosti. Klik pravým tlačítkem pro návrat do módu živého sledování.

**Při zálohování:**

Klik levým tlačítkem pro výběr možnosti. Klik pravým tlačítkem pro návrat na předcházející obraz.

**Při ovládní PTZ:**

Klik levým tlačítkem pro výběr tlačítek ovládní PTZ. Klik pravým tlačítkem pro návrat do módu živého sledování.

---

**Poznámka:** Myš je defaultně nastavena jako hlavní nástroj pro operace níže, pokud není uvedeno jinak.

---

## 3 Základní funkční příkazy

### 3.1 Zapnutí/vypnutí napájení

Před zapnutím zařízení zkontrolujte, zdali jsou všechny konektory zapojeny.

#### 3.1.1 Zapnutí

- ① Připojte napájecí adaptér a zapněte vypínač na zadním panelu.
- ② DVR se zapne a LED napájení (Power) bude svítit modře.
- ③ Spustí se Průvodce po spuštění. Ten umožňuje nastavit datum a čas, časové pásmo, síťové parametry, záznam a prohlížet stav disků a formátovat je. Pokud nechcete nic nastavovat, klikněte na tlačítko “Konec”. Stisknutím a podržením tlačítka FN/ESC lze pře přepínat rozlišení výstupu mezi VGA a HDMI.

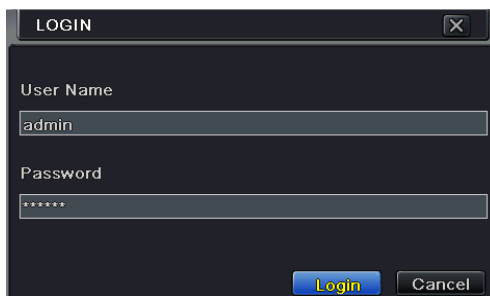
#### 3.1.2 Vypnutí

DVR lze vypnout dálkovým ovladačem, klávesnicí nebo myší.

- ① Otevřete hlavní menu a vyberte ikonu “Vypnout” pro zobrazení okna Vypnutí.
- ② Klikněte na OK. DVR se za chvíli vypne.
- ③ Odpojte napájecí adaptér.

### 3.2 Přihlášení do systému

Uživatel se může přihlásit nebo odhlásit ze systému DVR. Jakmile se uživatel odhlásí, nemůže provádět další operace s výjimkou změny zobrazení počtu kanálů.



Obr 3-1 Přihlášení

**Poznámka:** Výchozí uživatelské jméno je **admin** a výchozí heslo je **123456**.

Kompletní postup pro změnu hesla, přidání nebo mazání uživatelů, najdete v části 5.7 Správa uživatelů.

### 3.3 Živý náhled

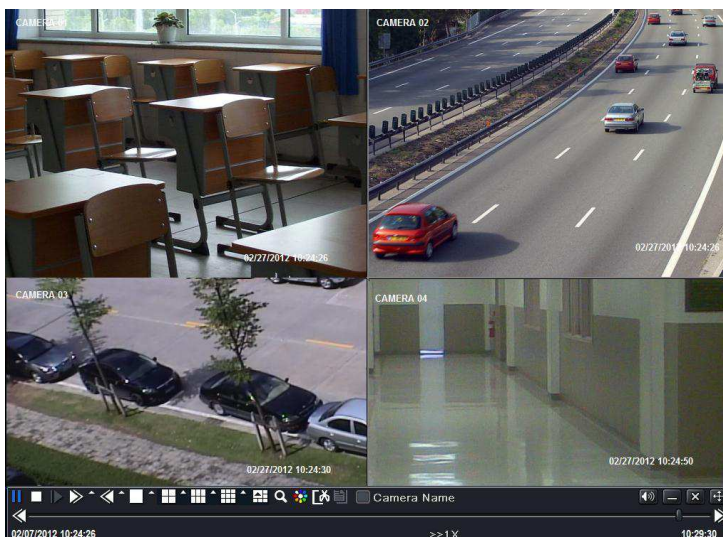


Obr 3-2 Rozhraní živého náhledu

Barva indikátoru	Význam
Zelený	Manuální záznam
Žlutý	Záznam podle detekce pohybu
Modrý	Záznam podle časového plánu

### 3.4 Živé přehrávání

Klikněte na tlačítko “Přehrát” pro přehrávání záznamu. Viz Obr 3-3. Uživatel může provést kompletní operace kliknutím na tlačítka na obrazovce.



Obr 3-3 Živé přehrávání

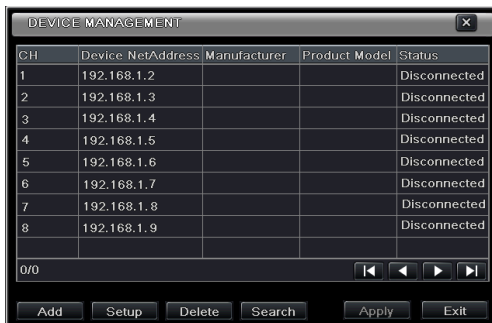


## 4 Přidání IP kamer (platí pouze pro hybridní modely)

Tato kapitola představuje připojení více IP kamer přes NVR. Po dokončení přidávání IP kamer, můžete vidět živý obraz prostřednictvím monitoru z NVR.

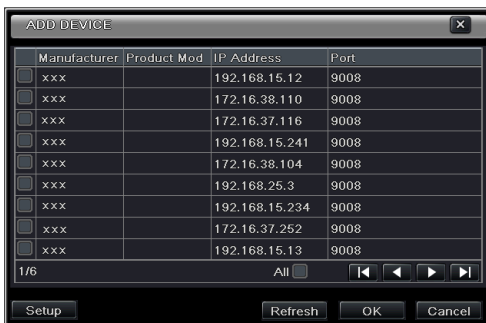
### Přidání IP kamer před LAN:

**Krok 1:** Vstupte do Hlavní menu → IP kamera, viz Obr 4-1. Klikněte na tlačítko “Vyhledat” pro vyhledávání zařízení ve stejné síti.



Obr 4-1 Správa zařízení

**Krok 2:** Vstupte na kartu Vyhledávání. Klikněte na “Obnovit” pro aktualizaci hledaných zařízení. Můžete změnit IP adresu hledaného zařízení, označením zařízení a kliknutím na tlačítko “Nastavení”.



Obr 4-2 Vyhledávání zařízení

**Poznámka:** V případě, že IP kamera a NVR jsou v LAN, jejich IP adresa musí být ve stejném segmentu sítě. Například: Jestliže IP adresa NVR je 192.168.013.057, IP adresa IP kamery musí být 192.168.013.XXX.

**Krok 3:** Vyberte hledání zařízení a klikněte na tlačítko “OK” pro přidání těchto zařízení. Přidané kamery budou zobrazeny v rozhraní pro správu zařízení.

**Krok 4:** Vyberte zařízení kamery a klikněte na tlačítko “Nastavit” pro povolení kamery. Viz Obr 4-3. Zaškrtněte “Povolit”, vyberte kanál a zadejte uživatelské jméno a heslo pro toto zařízení.

Poté klikněte na tlačítko “OK” pro uložení nastavení.

Enable	<input checked="" type="checkbox"/>
Channel	1
Manufacturer	
Product Model	
IP Address	192.168.013.057
Server Port	9008
User Name	admin
Password	*****

**Obr 4-3 Přidání zařízení**

### Přidání IP kamer přes WAN:

**Krok 1:** Vstupte do Hlavní menu → IP kamera, viz Obr 4-1.

**Krok 2:** Klikněte na tlačítko “Přidat” pro pop up okno podobné jako Obr 4-3. Označte pole “Povolit”, vyberte kanál, výrobce a model produktu a ručně zadejte IP adresu, port serveru, uživatelské jméno a heslo tohoto zařízení.

---

**Poznámka:** Pokud NVR a IP kamera, které chcete přidat, jsou ve WAN, IP adresa IP kamery zde musí být WAN IP. Předejte LAN IP adresu a port IP kamery v routeru a použijte WAN IP adresu, za předpokladu, že IP kamera je v lokální síti, jinak NVR se může připojit tuto IP kameru.


---

## 5 Průvodce nastavením hlavního menu

Klikněte pravým tlačítkem myši nebo stiskněte tlačítko FN/ESC na předním panelu zařízení a poté se zobrazí ovládací panel ve spodní části obrazovky. Viz Obr 4-1.



Obr 4-1 Ovládací panel

**Režim zobrazení:** Klikněte pro výběr módu zobrazení. Kliknutím na ikonu  vedle režimu zobrazení obrazovky vyberte kanál. Snímky můžete přetáhnout na libovolné místo pro zobrazení v živém rozhraní.

**Prodleva:** Prodleva znamená zobrazení živého obrazu z různých kamer v pořadí. Snímky mohou být zobrazeny jako jeden kanál nebo jako mřížka z více různých kamer. Režim prodlevy je k dispozici pouze tehdy, pokud vybraný režim zobrazení není schopen zobrazit všechny dostupné kamery.

**Barva:** Pokud je tlačítko povoleno, můžete za pomoci něj nastavit barvu živého obrazu.


**E-Zoom:** Zesílení elektronického zoomu zobrazení jednoho kanálu.

**Zvuk:** Povolení zvuku.


**PTZ:** Kliknutím na tlačítko PTZ můžete ovládat polohu otáčení kamery, rychlost a automatické vyhledávání PTZ kamer.

**Momentka:** Kliknutím na toto tlačítko se vytvoří momentky živých obrazů kamer. Obrázky se automaticky uloží na SATA disk.

**Nahrávání:** Kliknutím na toto tlačítko spustíte/zastavíte nahrávání.

**Přehrávání:** Kliknutím na toto tlačítko přehrajete soubor se záznamem. Klikněte na ikonu  vedle ikony pro přehrávání pro výběr času přehrávání. Například, pokud jsou vybrány 2 minuty a poté kliknete na tlačítko přehrát, záznam se začne přehrávat od 2 minuty.

Uživatel může kliknout na tlačítko  a přetáhnout jej kamkoliv s levým tlačítkem myši.

Kliknutím na tlačítko  se zobrazí pop up okno jako na Obr 4-2. Můžete také stisknout tlačítko MENU na předním panelu nebo na dálkovém ovladači pro zobrazení hlavního menu. Kliknutím na ikonu "Nastavit", se zobrazí pop up okno konfigurace:



Obr 4-2 Rozhraní hlavního menu

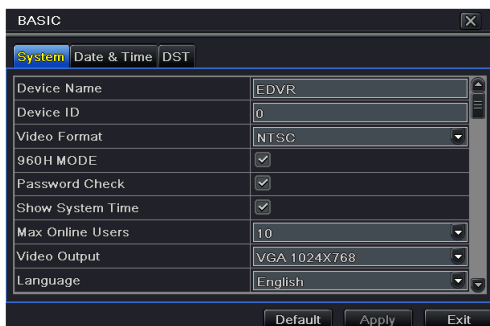
**\*Poznámka: Nastavení IP kamery je k dispozici pouze ve verzi 3.4.3 a novější a nepodporuje SA-4100AHD-1 (MM)**

## 5.1 Základní nastavení

Základní nastavení obsahuje 3 podmenu: systém, datum & čas a DST (letní čas).

### 5.1.1 Systém

Vstupte do Hlavní menu → Nastavení → Základní → Systém. Viz Obr 4-3.



Obr 4-3 Základní nastavení systému

V tomto rozhraní můžete nastavit název zařízení, ID zařízení, formát videa, maximální počet uživatelů v síti, VGA rozlišení, jazyk atd. Popis každého parametru je uvedený níže:

**Název zařízení:** Název zařízení. To se může zobrazovat na konci klienta nebo CMS, které pomáhají na dálku rozpoznat zařízení.

**ID zařízení:** Toto ID se používá k mapování PTZ kamer.

**Video formát:** Dva módy: PAL a NTSC. Uživatel si může vybrat formát video podle kamery.

**Kontrola hesla:** Pokud je toto pole označeno, uživatel bude muset zadat uživatelské jméno a heslo pro provádění příslušných operací.

**Zobrazení systémového času:** Pokud je toto pole označeno, bude se zobrazovat aktuální čas při živém sledování.

**Maximální počet uživatelů on-line:** Nastavení maximálního počtu on-line přihlášených uživatelů v DVR.

**Video výstup:** Rozhraní rozlišení živého zobrazení.

**Jazyk:** Lze nastavit jazyk menu.

---

**Poznámka:** Po změně jazyka a video výstupu, je nutné se znovu přihlásit k DVR.

---

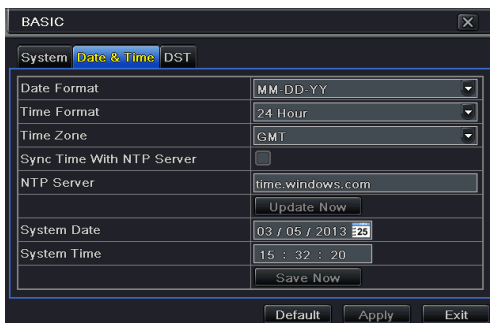
**Odhlášení po uplynutí (minuty):** Uživatel může nastavit interval obrazovky (30s, 60s, 180s, 300s). Pokud není žádná operace ve stanoveném času, dojde k automatickému odhlášení a návrat zpět do rozhraní pro přihlášení.

**Zobrazení průvodce:** Pokud je vybráno, Průvodce po spuštění se otevře při každém zapnutí zařízení, které umožňuje uživateli provádět základní nastavení.

**Žádný obraz, pokud není uživatel přihlášený:** Pokud je vybráno, po odhlášení uživatel neuvidí žádné video.

## 5.1.2 Datum & čas

- ① Vstupte do Hlavní menu → Nastavení → Základní → Datum & Čas. Viz Obr 4-4.

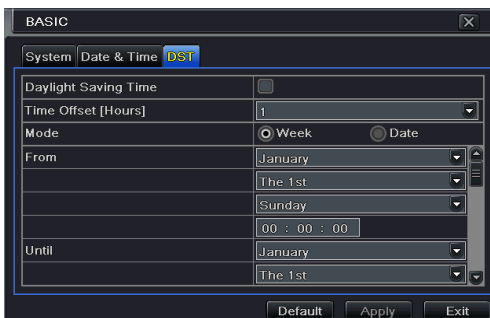


Obr 4-4 Základní nastavení datum & čas

- ② Nastavte formát data, formát času, časové pásmo; označením “Sync Čas s NTP serverem” bude systémový čas synchronizovaný s nastaveným NTP serverem. Můžete také nastavit systémové datum manuálně. Klikněte na tlačítko “Použít” pro uložení nastavení.

## 5.1.3 DST (Letní čas)

- ① Vstupte do Hlavní menu → Nastavení → Základní → DST (Letní čas). Viz Obr 4-5.



Obr 4-5 Základní nastavení DST (Letní čas)

- ② V tomto rozhraní, povolujete nastavení letního času, časový posun, režim, začátek & konec měsíce/týdne/datumu, atd.
- ③ Klikněte na tlačítko “Použít” pro uložení nastavení.

## 5.2 Živé nastavení

Živé nastavení obsahuje 3 podmenu: Živě, Hlavní monitor a Maska.

### 5.2.1 Živě

Umožňuje nastavit jména kamer, jas, barvu, sytost a kontrast obrazu.

#### Nastavení názvu kamery:

- ① Vstupte do Hlavní menu → Nastavení → Živě. Viz Obr 4-6.



Obr 4-6 Živé nastavení - Živě

- ② Softwarová klávesnice se zobrazí kliknutím na plochu názvu kamery. Kliknutím na písmeno a (nebo) číslo na klávesnici, zadejte název, který chcete zobrazit v živém obrazu.
- ③ Zkontrolujte, zda de název kamery zobrazuje v oblasti pro název.
- ④ Označením "Vše" se zobrazí v oblasti pro název kamery ve všech kanálech.
- ⑤ Klikněte na tlačítko "Použít" pro uložení nastavení.

#### Nastavení barvy:

- ① Klikněte na tlačítko "Nastavit" pro určitou kameru/kanál pro zobrazení okna jako na Obr 4-7.
- ② V tomto rozhraní můžete nastavit jas, odstín, systost a kontrast v živém nastavení.
- ③ Klikněte na tlačítko "Použít" pro uložení nastavení.

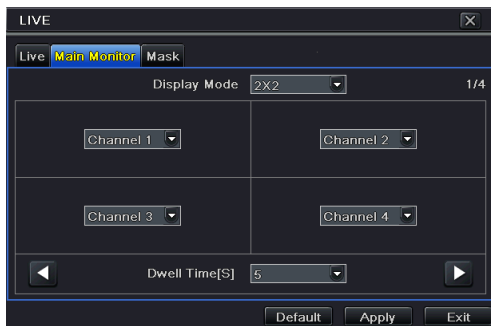

**Obr 4-7 Živě - Nastavení barev**



## 5.2.2 Hlavní monitor

Hlavní monitor umožňuje nastavit pořadí kamer v režimu živého zobrazení.

Postup pro nastavení funkčnosti hlavního monitoru:

- ① Vstupte do Hlavní menu → Nastavení → Živě → Hlavní monitor. Viz Obr 4-8.


**Obr 4-8 Živé nastavení - Hlavní monitor**

- ② Vyberte režim zobrazení a kanál.
- ③ Vyberte čas prodlevy. Kliknutím na tlačítko  nastavíte prodlevu obrazu předchozího kanálu. Kliknutím na tlačítko  nastavíte časovou prodlevu obrazu následujícího kanálu.
- ④ Klikněte na tlačítko "Použít" pro uložení nastavení.

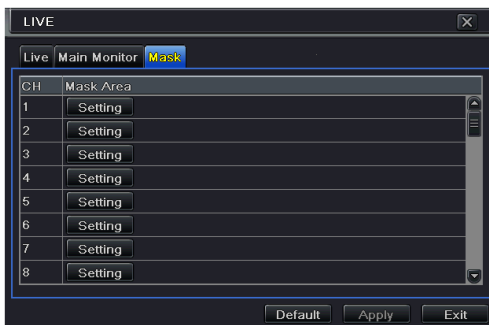
## 5.2.3 Maska

Pokud existuje něco, co nechcete zobrazit v živém obraze. V obraze můžete zamaskovat maximálně 3 soukromé zóny.



**Nastavení oblasti masky:**

- ① Vstupte do Hlavní menu → Nastavení → Živě → Maska. Viz Obr 4-9.


**Obr 4-9 Živé nastavení - Maska**

- ② Klikněte na tlačítko “Nastavit” pro výběr zamaskované oblasti.
- ③ Poté stiskněte a držte levé tlačítko myši a tažením označte požadovanou oblast, jako je uvedeno níže.
- ④ Klikněte pravým tlačítkem myši pro opuštění menu nastavení masky.
- ⑤ Klikněte na tlačítko “Použít” pro uložení nastavení.

**Smazání oblasti masky:**

- ① Klikněte na tlačítko “Nastavit” pro výběr zamaskované oblasti.
- ② Vyberte zamaskovanou oblast a dvojklikem ji odstraňte ze zamaskované oblasti.
- ③ Klikněte na tlačítko “Použít” pro uložení nastavení.


**Obr 4-10 Nastavení masky oblasti**

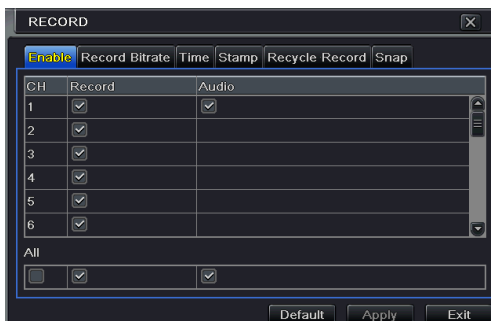
## 5.3 Nastavení záznamu

Nastavení záznamu obsahuje šest podmenu: povolit, datový tok, čas, recyklace záznamu, značka a momentka.

Před nastavením se ujistěte, že Vaše DVR zařízení je nainstalováno s HDD a byla dokončena kompletní inicializace zařízení.

### 5.3.1 Povolit

- ① Vstupte do Hlavní menu → Nastavení → Záznam → Povolit. Viz Obr 4-11.



Obr 4-11 Nastavení záznamu - Povolit

Parametr	Význam
Záznam	Zapnutí/vypnutí záznamu každého kanálu
Zvuk	Zapnutí/vypnutí živého zvuku každého kanálu

- ② Označte u příslušných kanálů “záznam” a “zvuk”, pokud chcete zaznamenávat i zvuk.  
 ③ Označením “Vše” se nastaví stejné parametry pro všechny kanály.

### 5.3.2 Bitrate záznamu

- ① Vstupte do Hlavní menu → Nastavení → Záznam → Bitrate záznam. Viz Obr 4-12.



Obr 4-12 Nastavení záznamu - Bitrate záznamu

- ② Nastavte rozlišení, fps snímkování, kódování, kvalitu a maximální přenosovou rychlost.  
 ③ Označením “Vše” se nastaví stejné parametry pro všechny kanály.  
 ④ Klikněte na tlačítko “Použít” pro uložení nastavení.

Parametr	Význam
Rychlost	720P: 1-15(NTSC)/1-12(PAL); 960H: 1-30(NTSC)/1-25(PAL).
Rozlišení	Tato série podporuje 720P, 960H.
Kvalita	Kvalita zaznamenaného obrazu. Čím vyšší je hodnota, tím lepší je kvalita zaznamenaného obrazu. 6 úrovní: nejnižší, nižší, nízká, střední, vyšší a nejvyšší.
Kódování	VBR a CBR.
Maximální přenosová rychlost	Přizpůsobení dle aktuálního stavu sítě.

### 5.3.3 Čas

- 1 Vstupte do Hlavní menu → Nastavení → Záznam → Čas. Viz Obr 4-13.
- 2 Nastavte dobu pre-alarmu a post-alarmu. Označením "Vše" se nastaví stejné parametry pro všechny kanály.  
**Doba pre-alarmu:** Nastavení času v sekundách před alarmovou událostí po uskutečněném začátku nahrávání.  
**Doba post-alarmu:** Nastavení času v sekundách po alarmové události po uskutečněném ukončení nahrávání, 5 možností: 10s, 15s, 20s, 30s, 60s, 120s, 180s a 300s.  
**Doba vypršení:** Nastavení doby vypršení platnosti pro záznam videa. V případě, že stanovený termín bude po splatnosti, nahrané soubory budou automaticky smazány.
- 3 Klikněte na tlačítko "Použít" pro uložení nastavení.



Obr 4-13 Nastavení záznamu - Čas

### 5.3.4 Značka

Umožňuje povolit nebo zakázat název kamery a značku času videa. Uživatel může také vybrat pozici pro značku na obrazovce.

#### Nastavení značky:

- 1 Vstupte do Hlavní menu → Nastavení → Záznam → Značka. Viz Obr 4-14.



Obr 4-14 Nastavení záznamu - Značka

- ② Označte název kamery a značku času. Kliknutím na tlačítko „Nastavit“ pro nastavení pozice značky. Můžete přetáhnout název kamery a značku času do libovolných pozic. Viz obrázky níže.
- ③ Označením “Vše” se nastaví stejné parametry pro všechny kanály.



Před tažením



Po tažení

### 5.3.5 Recyklace záznamu

Tato možnost se používá pro recyklaci prostoru pevného disku. Pokud je tato volba povolena, systém automaticky odstraní staré záznamy a při úplném využití prostoru, dojde k jeho recyklaci. Postup pro nastavení recyklace záznamu:

- ① Vstupte do Hlavní menu → Nastavení → Záznam → Recyklace záznamu.
- ② Označením “Recyklace záznamů”, budou nové záznamy automaticky přepisovat ty starší po zaplnění disku.
- ③ Klikněte na tlačítko “Použít” pro uložení nastavení.

### 5.3.6 Momentka

V tomto okně můžete nastavit rozlišení, kvalitu obrazu, interval a počet snímků.

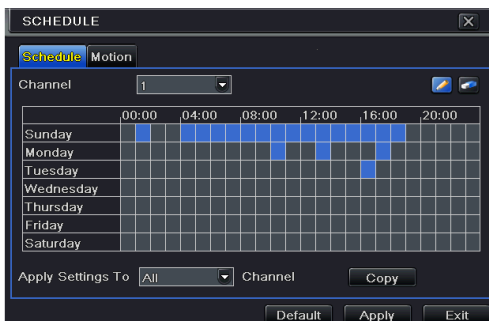
## 5.4 Nastavení plánovače

Plánovač obsahuje dvě podmenu: plánovač a detekce pohybu.



### 5.4.1 Plánovač

Tato karta umožňuje definovat plánovač pro normální nahrávání po dobu sedmi dnů v týdnu, 24 hodin denně. Každý řádek označuje hodinovou časovou osu na jeden den. Kliknutím na mřížku přejdete k příslušnému nastavení. Zvýrazněná oblast označuje vybranou časovou osu. Postup pro nastavení plánovače:

- 1 Vstupte do Hlavní menu → Nastavení → Plánovač. Viz Obr 4-15.

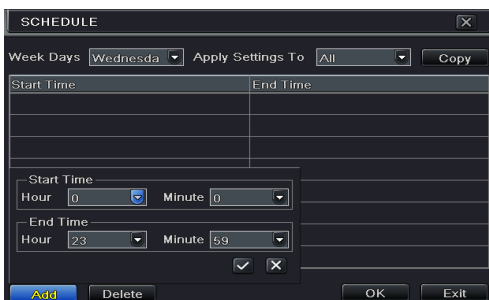


Obr 4-15 Nastavení plánovače - Plánovač

- 2 Vyberte kanál a klikněte na tlačítko “” pro přidání určitého denního plánu. Kliknutím na tlačítko “” zrušíte plánovač detekce pohybu.

Chcete-li použít nastavení plánovače určitého kanálu na jiný kanál nebo na všechny kanály, je potřeba vybrat kanál a poté kliknout na tlačítko “Kopírovat”.

Můžete také nastavit týdenní rozvrh dvojklikem na rastrovou oblast. Tím se zobrazí dialogové okno jako na Obr 4-16.



Obr 4-16 Plánovač - Týdenní plánovač

- ① Vyberte den a klikněte na tlačítko “Přidat” pro nastavení času zahájení a ukončení. Poté klikněte na ikonu  pro uložení.
- ② Vyberte jiné datum a přidejte plánovač nebo jej zkopírujte z jednoho plánovače na jiný aplikováním nastavení na položku.

## 5.4.2 Detekce pohybu

Tato karta umožňuje nastavit plánovač pro nahrávání založené na detekci pohybu. Postup pro nastavení detekce pohybu:

- ① Vstupte do Hlavní menu → Nastavení → Plánovač → Detekce pohybu.
- ② Postup nastavení plánovače založeného na detekci pohybu je podobný jako postup pro nastavení normálního plánovače. Viz část 5.4.1 Plánovač pro více informací.

---

**Poznámka:** Výchozí plánovač nahrávání založený na pohybu je 24x7. Chcete-li aktivovat nahrávání na základě pohybu, je nutné povolit alarm pohybu a nastavit plánovač pro alarm pohybu (viz kapitola 5.5.1 Alarm při detekci pohybu pro více informací).

---

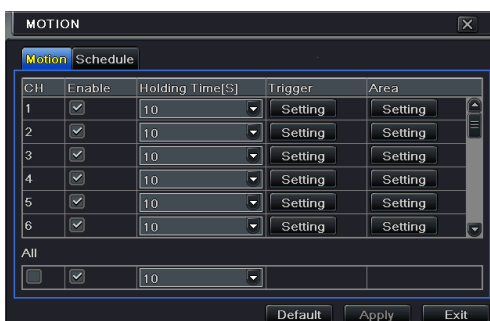
## 5.5 Nastavení alarmu

Nastavení alarmu obsahuje čtyři podmenu: alarm při detekci pohybu, ztráta videa, ostatní alarmy a alarmový výstup.

### 5.5.1 Alarm při detekci pohybu

Pohyb obsahuje 2 podmenu: pohyb a plánovač. Postup pro nastavení detekce pohybu:

- ① Vstupte do Hlavní menu → Nastavení → Alarm → Detekce pohybu. Viz Obr 4-17.



Obr 4-17 Nastavení alarmu - Detekce pohybu

- ② Povolte detekci pohybu, nastavte čas podržení alarmu, které se vztahuje k době, do které bude systém čekat na další detekci pohybu. Např. pokud je čas podržení nastavený

na 10 sekund, jakmile systém detekuje pohyb, vyhlásí se alarm, ale nebude se detekovat žádný jiný alarm pohybu (pro tento kanál) až do 10 sekund. Pokud budou během této doby znovu detekovány pohyby, budou považovány za součást toho prvního.

- ③ Klikněte na tlačítko “Nastavit” pod oblastí spuštění. Poté se objeví pop up okno, jako je uvedeno níže:



Obr 4-18 Nastavení alarmu - Spuštění pohybu

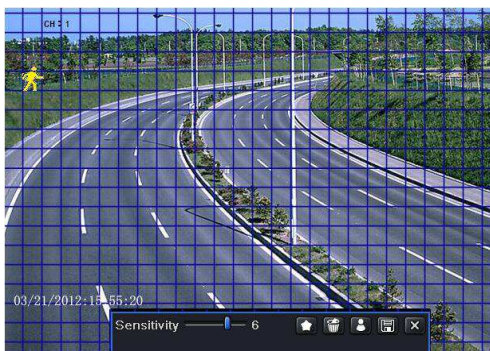
**Bzučák:** Pokud je vybráno, bude aktivní zvukové upozornění při alarmu.

**Zobrazit celou obrazovku:** Pokud je vybráno, zobrazí se při alarmu dotýčný kanál na celou obrazovku.


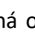
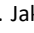
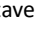

**Email:** Pokud je vybráno, DVR pošle emailové upozornění na přednastavenou e-mailovou adresu v případě poplachu na bázi pohybu z daného vstupu.

**Snímek:** Pokud je vybráno, systém bude automaticky ukládat na HDD snímky obrazu z vybraných kanálů.


- ④ Přejděte na kartu “Nahrávání”. Vyberte kanál pro nahrávání. V případě poplachu bude zaznamenávat alarm.
- ⑤ Přejděte na kartu “PTZ”. Nastavte možnosti prepozice, křížování a trasování pro PTZ kamery v případě poplachu na bázi senzoru. Jedna nebo více PTZ kamer mohou být naprogramovány tak, aby vykonávaly tuto funkci na stejný alarm.
- ⑥ Poté klikněte na tlačítko “Oblast”, zobrazí se dialogové pop up okno, jako na Obr 4-19.



Obr 4-19 Pohyb - Oblast

- ⑦ V rozhraní Oblast, můžete tažením posuvníku myši nastavit hodnotu citlivosti (1-8). Čím vyšší je hodnota, tím větší je citlivost na pohyb. Vzhledem k tomu, že citlivost je ovlivněna barvou a časem (den nebo noc), můžete upravit její hodnotu v závislosti na praktických podmínkách. Kliknutím levým tlačítkem myši na mřížku a tažením odstraníte oblast. Kliknutím na ikonu  lze nastavit celou plochu jako oblast detekce. Kliknutím na ikonu  se celá nastavená oblast vymaže. Kliknutím na ikonu  lze otestovat citlivost podle místních podmínek. Jakmile je snímáný pohyb, zobrazí se ikona postavy. Kliknutím na ikonu  uložíte nastavení. Kliknutím na ikonu  se vrátíte zpět do výchozího rozhraní.

---

**Poznámka:** Před nastavením oblasti detekce pohybu je doporučeno vymazat stávající pole kliknutím na ikonu  a oblast nastavit znovu.

---

- ⑧ Vyberte “Vše” pro nastavení stejných nastavení pro všechny kanály.
- ⑨ Klikněte na tlačítko “Použít” pro uložení nastavení.
- ⑩ Přejděte na kartu Plánovač. Postup nastavení pro plánovač detekce pohybu je podobný jako nastavení normálního plánovače (viz kapitola 5.4.1 Plánovač pro více informací).

## 5.5.2 Ztráta videa

---

Toto DVR umožňuje nastavit ztrátu videa. Postup pro nastavení ztráta videa:

- ① Vstupte do Hlavní menu → Nastavení → Alarm → Ztráta videa. Viz Obr 4-20.
- ② Postup pro nastavení spuštění ztráty videa jsou podobné jako nastavení spuštění při detekci pohybu. (Viz kapitola 5.4.2 Detekce pohybu → Spouštěč pro více informací).

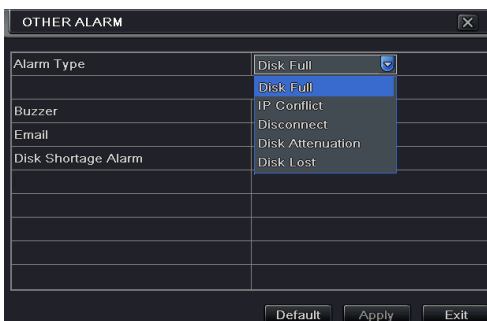



**Obr 4-20** Nastavení alarmu - Ztráta videa

### 5.5.3 Ostatní alarmy

Tato karta dává na výběr konfigurace alarm pro plný disk, konflikt IP, ztráta sítě nebo ztráta disku.

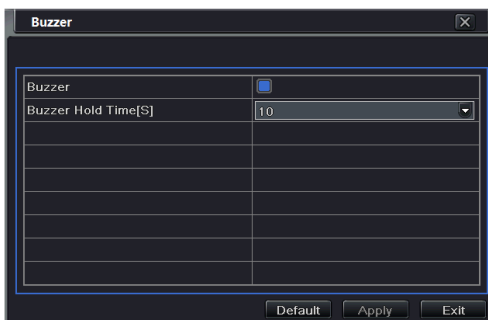
- ① Vstupte do Hlavní menu → Nastavení → Alarm → Ostatní alarmy. Viz Obr 4-21.
- ② Vyberte událost nebo alarm pomocí rozbalovacího menu.
- ③ Vyberte vyžadované možnosti spouštěče.
- ④ Pokud je vybrána událost “Plný disk”, poté pomocí rozbalovacího menu pro “Alarm nedostatek disku” vyberte prahovou hodnotu pro zbývající HDD prostor. Pokud je dosažena prahová hodnota, systém spustí alarm plného disku.
- ⑤ Klikněte na tlačítko “Použít” pro uložení nastavení.


**Obr 4-21** Nastavení alarmu - Ostatní alarmy

### 5.5.4 Alarmový výstup

**Nastavení alarmového výstupu:**

- ① Vstupte do Hlavní menu → Nastavení → Alarm → Alarmový výstup. Viz Obr 4-22.



**Obr 4-22** Nastavení alarmu – Alarmový výstup

- ② Označte Bzučák a nastavte čas trvání zvukového upozornění při přepnutí alarmového výstupu. Tím se spustí bzučák, pokud je systém v poplachu.

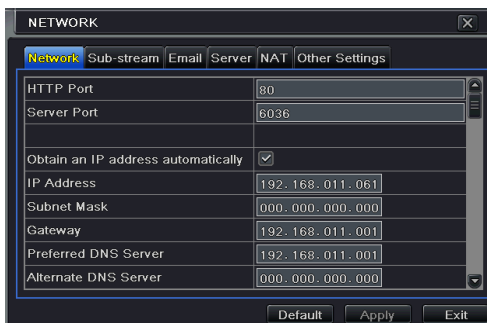
## 5.6 Nastavení síť

Nastavení sítě obsahuje: Síť, Sub stream, Email, Server, NAT a Další nastavení. Nastavení sítě musí být nastaveno, pokud se DVR používá pro monitorování přes síť.

### 5.6.1 Síť

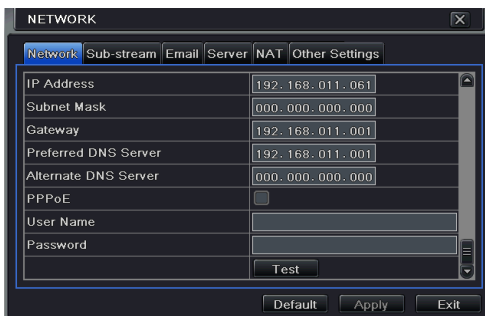
#### Nastavení sítě:

- ① Vstupte do Hlavní menu → Nastavení → Síť. Viz Obr 4-23.
- ② Nastavte HTTP port. Výchozí HTTP port je 80. Pokud je hodnota změněna, musíte přidat číslo portu při psaní IP adresy do IE prohlížeče. Např. Pokud HTTP port je nastavený na 82 a IP adresa je http://192.168.0.25, měli byste zadat následující IP adresu: http://192.168.0.25:82 do IE prohlížeče.
- ③ Nastavte server port. Výchozí server port je 6036.
- ④ Připojte internet. Existují tři způsoby pro připojení k internetu.



Obr 4-23 Nastavení sítě - Síť

- Pokud máte běžící DHCP server a chtěli byste automaticky získat IP adresu pro DVR a další síťová nastavení, označte pole "Získat automaticky IP adresu". Poté zařízení automaticky získá IP adresu, masku sítě a IP adresu brány a IP DNS serveru.
  - Pokud chcete nakonfigurovat vlastní nastavení, zakažte položku "Získat automaticky IP adresu" a zadejte IP adresu, masku sítě a IP adresu brány a IP DNS serveru.
  - Pokud se připojíte k internetu přes PPPoE, zakažte položku "Získat automaticky IP adresu" a označte pole PPPoE a poté vložte uživatelské jméno a heslo. Po dokončení nastavení, DVR automaticky vytvoří připojení do vaší sítě.
- ⑤ Klikněte na tlačítko "Test" pro zahájení testu funkčnosti sítě.
  - ⑥ Pokud je síť dobře připojena, klikněte na tlačítko "Použít" pro uložení nastavení.

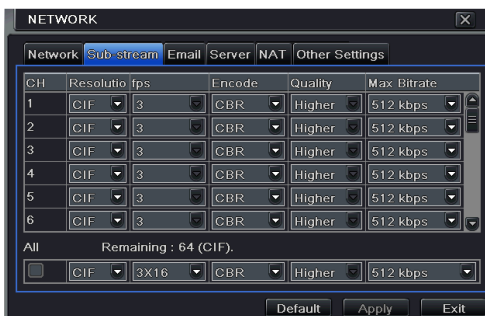


Obr 4-24 Nastavení sítě - Sít

## 5.6.2 Sub stream

### Nastavení sub streamu:

- ① Vstupte do Hlavní menu → Nastavení → Sít → Sub stream. Viz Obr 4-24.
- ② Vyberte rozlišení, fps, kódování a max. bitrate.
- ③ Označte “Vše” pro nastavení stejných parametrů pro všechny kanály.



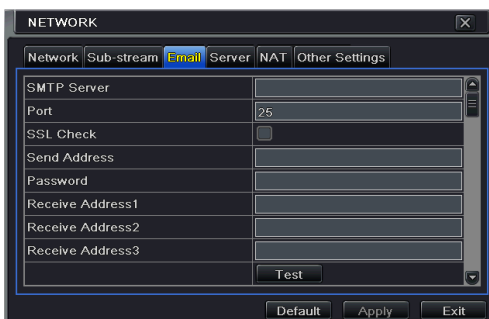
Obr 4-24 Nastavení sítě - Sub stream

Parametr	Význam
FPS	1-12/15. U některých modelů může být vyšší.
Rozlišení	Podpora CIF.
Kvalita	Kvalita zaznamenaného obrazu. Čím vyšší je hodnota, tím jasnější je kvalita obrazu. 6 úrovní: nejnižší, nižší, nízká, střední, vyšší a nejvyšší.
Kódování	VBR a CBR.
Maximální přenosová rychlost	Nastavitelná v rozsahu: 256~1792kbps.

### 5.6.3 Email

#### Nastavení emailu:

- ① Vstupte do Hlavní menu → Nastavení → Síť → Email. Viz Obr 4-25.



Obr 4-25 Nastavení sítě - Email

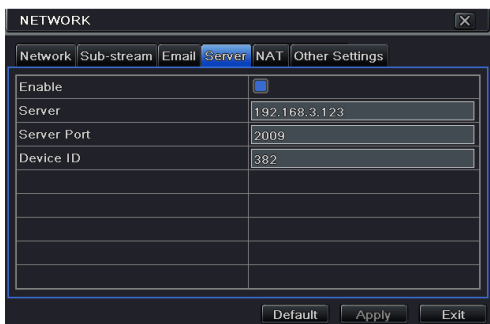
- ② Nastavte SMTP Server a port.  
**SMTP Server/Port:** Jméno a číslo portu SMTP serveru. Můžete nastavit kontrolu (například Gmail) pro zabezpečení připojení podle skutečných potřeb.
- ③ Nastavte emailovou adresu a heslo odesílatele.
- ④ Nastavte emailovou adresu příjemce a klikněte na tlačítko “Test” pro otestování správnosti zadaných parametrů emailové adresy.

**Připojení snímků:** Pokud je tato volba vybrána, systém připojí při odeslání emailu obrázek jako přílohu.

### 5.6.4 Server

Tato funkce se používá hlavně pro připojení ECMS/NVMS. Postup pro nastavení severu:

- ① V rozhraní Server, vyberte “Povolit” jako je uvedeno v Obr 4-26.
- ② Zkontrolujte IP adresu a port pro přenos médií v ECMS/NVMS. Výchozí port serveru pro automatické zprávy je 2009. Pokud je upravený, přejděte ke kontrole do rozhraní Přenos zařízení.

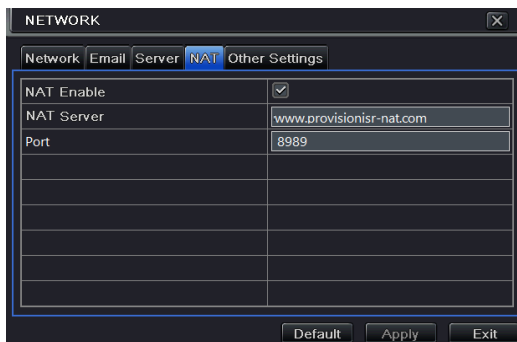


Obr 4-26 Nastavení sítě - Server

- ③ Povolte automatické zprávy v ECMS/NVMS při přidávání nového zařízení. Poté vložte zbývající informace o zařízení v ECMS/NVMS a definujte ID zařízení.
- ④ Vložte výše uvedené IP serveru, port serveru a ID zařízení v rozhraní Server.
- ⑤ Klikněte na tlačítko "Použít" pro uložení nastavení.  
Nyní se systém ECMS/NVMS automaticky připojí k tomuto zařízení.

### 5.6.5 NAT

- ① Vstupte do Hlavní menu → Nastavení → Sítě → NAT. Viz Obr 4-27.



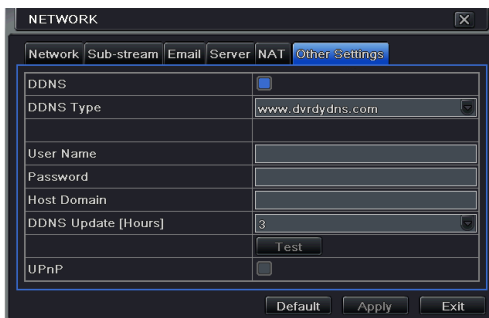
Obr 4-27 Nastavení sítě - NAT

- ② Povolte funkci NAT a adresu NAT serveru (Výchozí adresa NAT serveru je [www.provisionisr-nat.com](http://www.provisionisr-nat.com) a výchozí port je **8989**).
- ③ Klikněte na tlačítko "Použít" pro uložení nastavení.

### 5.6.6 Další nastavení

Pokud je vaše zařízení nastaveno pro použití PPPoE, jako výchozí k připojení síti, můžete nastavit DDNS, které mají být použity ve spojení. Postup pro nastavení dalšího nastavení:

- ① Povolte a vyberte funkci DDNS server.
- ② Zadejte uživatelské jméno, heslo a host doménu zaregistrované domény.
- ③ Klikněte na tlačítko "Test" pro otestování nastavení.
- ④ Klikněte na tlačítko "Použít" pro uložení nastavení.



**Obr 4-28 Nastavení sítě - Další nastavení**

**Povolit UPnP:** Vyberte UPnP a poté povolte funkci UPnP ve vašem routeru. Poté není důležité předávat LAN IP adresu a port v routeru v připojení k internetu. Potom můžete zkontrolovat WAN IP adresu v routeru.

---

**Poznámka:** DDNS vybraný uživatelem musí mít zaregistrovanou DDNS DVR zařízení. Uživatel by se měl nejprve přihlásit na server poskytovatele, zadat jméno a heslo a registrovat DDNS DVR zařízení. Po úspěšném provedení, se lze připojit k serveru z IE prohlížeče po zadání tohoto DDNS.

---

- 1 . Registrace jména domény ( <http://provision-isr-dns.com> )

*Poznámka: DDNS slouží k registraci jména počítače pro DDNS uživatelské jméno a heslo.*

**Provision ISR** nyní umožňuje využít DDNS server za účelem vytvoření virtuální adresy vašeho DVR na internetu. Každý účet může vytvořit až 35 různých adres pomocí preferovaného názvu adresy domény namísto použití IP adresy. Postup registrace názvu vašeho DVR a konfigurace DVR použitím Provision DDNS serveru.

**(a) Chcete-li zaregistrovat doménu s Provision-ISR DDNS serverem, postupujte následovně:**

- 1) Navštivte stránky:  
**http://provision-isr-dns.com** a  
 zaregistrujte doménové jméno  
 kliknutím na "**Registration**"



- 2) Vyplňte registrační formulář,  
 klikněte na tlačítko "**Submit**"

- 3) Vyplňte název hostitele, který  
 chcete použít a klikněte na  
 "**Request Domain**" (například  
 "home")



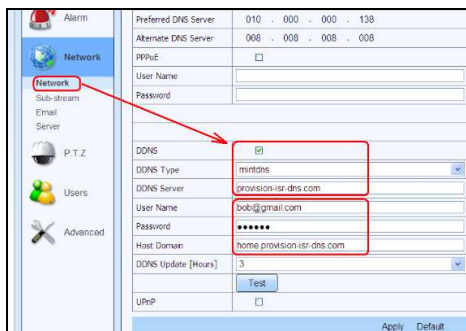
- 4) Pokud není problém s registrací  
 domén, zobrazí se následující  
 zpráva: "**Your domain was  
 successfully created.**"  
 Pokud se tato zpráva nezobrazí,  
 název domény, kterou požadujete,  
 již existuje a budete vyzváni  
 k zadání alternativního názvu  
 domény. (poznámka: *domain  
 name* se někdy nazývá jako *host  
 name*).



Můžete vytvořit až 35 domén pod  
 jedním účtem.



- 5) Název domény se přidává na začátek adresy vašeho DVR, například doména "home" se objeví jako **home.provision-isr-dns.com**.



### (b) Nastavení DVR pro práci s DDNS serverem

- 1) DDNS server bude fungovat pouze tehdy, pokud jsou dokončeny všechny tři kroky; (1) registrace domény, (2) správná konfigurace sítě se správnými preferovanými/alternativními DNS servery, a (3) správně nastavený komunikační port v lokální síti (váš router).
- 2) Na DVR v Hlavní menu → Nastavení → Konfigurace → Síť, nastavte správné DNS serveru;

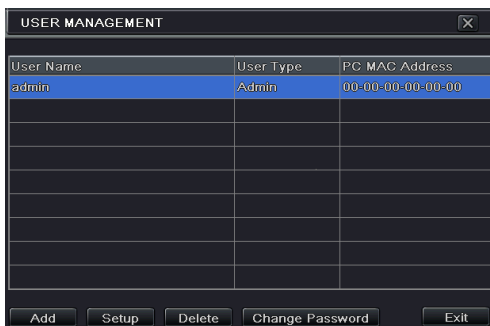
Například se podívejte na správné nastavení na obrázku níže; IP adresa routeru je **10.0.0.138**, registrovaný e-mailový účet je **bob@gmail.com**, a registrovaná hostitelská doména je "**home.provision-isr-dns.com**".

- 3) Jako je znázorněno na obrázku výše: Označte pole "DDNS", vyberte "mintdns" pro typ DDNS, a vyplňte všechna ostatní pole.
- 4) Ujistěte se, že máte vyplněné preferované & alternativní DNS servery (v části nastavení "Síť"): preferovaným serverem by měla být internetová brána a alternativním serverem by měl být jiný DNS server - například jeden z DNS serverů Google (IP 8.8.8.8 nebo 8.8.4.4)
- 5) Klikněte na tlačítko "Test"
  - a. Pokud je test úspěšný, klikněte na tlačítko "Apply"
  - b. Pokud se test nezdařil, zkontrolujte znovu všechny pole nebo zavolejte na linku podpory
- 6) Nyní můžete přistupovat k DVR pomocí DDNS (**http://home.provision-isr-dns.com**)

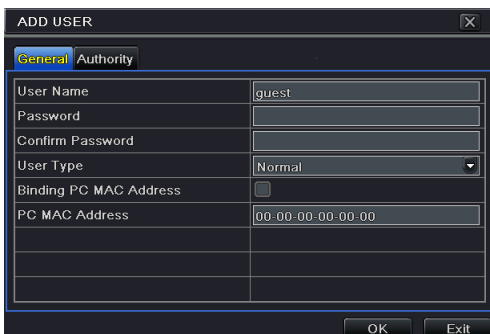
## 5.7 Správa uživatelů

Tato karta umožňuje přidat normální nebo pokročilý uživatele. Přidání nebo nastavení oprávnění uživatele, se provádí následujícím způsobem:

- ① Vstupte do Hlavní menu → Nastavení → Uživatelé. Viz Obr 4-29.


**Obr 4-29** Nastavení uživatelů

- ② Kliknutím na tlačítko “Přidat” se zobrazí dialogové okno Přidat uživatele, viz Obr 4-30.


**Obr 4-30** Přidání uživatele - Normální

- ③ Na kartě Všeobecné, zadejte uživatelské jméno, heslo a vyberte typ uživatele. Můžete také zvolit povinnou MAC adresu označením pole “Povinná PC MAC adresa” a do “PC MAC adresa” zadejte tuto adresu.
- ④ Klikněte na “OK” pro uložení nastavení.

---

**Poznámka:** Pokud je výchozí hodnota nastavení MAC adresy 0, je možné se spojit s DVR z libovolného PC. Pokud je zadána MAC adresa, může se uživatel přihlásit na DVR jen z tohoto PC (se zadanou MAC adresou).

---

- ⑤ Vyberte záložku Oprávnění pro přiřazení oprávnění pro konkrétní uživatele. Viz Obr 4-31.
- ⑥ Klikněte na “OK” pro uložení nastavení.



Obr 4-31 Přidání uživatele - Pokročilé

**Smazání uživatele:**

- ① Vstupte do Hlavní menu → Nastavení → Uživatelé.
- ② Vyberte přidaného uživatele, kterého chcete smazat a poté klikněte na tlačítko "Smazat".

**Upravit uživatele:**

- ① Vstupte do Hlavní menu → Nastavení → Uživatelé.
- ② Vyberte přidaného uživatele, kterého chcete upravit a poté klikněte na tlačítko "Upravit" pro příslušnou operaci.

**Změna hesla uživatele:**

- ① Vstupte do Hlavní menu → Nastavení → Uživatelé.
- ② Vyberte přidaného uživatele, kterému chcete změnit heslo a poté klikněte na tlačítko "Změnit heslo".

## 5.8 Nastavení PTZ

Nastavení PTZ obsahuje 2 podmenu: sériový port a rozšíření.

**Nastavení sériového portu:**

- ① Vstupte do Hlavní menu → Nastavení → PTZ → Sériový port. Viz Obr 4-32.

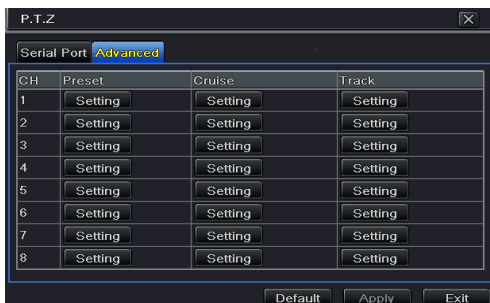

**Obr 4-32 Nastavení PTZ - Sériový port**

Parametr	Význam
Adresa	Adresa PTZ zařízení.
Přenosová rychlost	Přenosová rychlost PTZ zařízení. Nastavitelná v rozsahu: 110, 300, 600, 1200, 2400, 4800, 9600, 19200, 34800, 57600, 115200, 230400, 460800, 921600.
Protokol	Komunikační protokol PTZ zařízení. Nastavitelná v rozsahu: NULL, PELCO-P, PELCO-D, LILIN, MINKING, NEON, STAR, VIDO, DSCP, VISCA, SAMSUNG, RM110, HY, N-control.
Simulace křížování	Pokud je tato volba zaškrtnuta, DVR je schopné provést simulaci křížování, i když PTZ kamera tuto funkci nepodporuje.

- ② Označte “Povolit” a nastavte hodnotu adresy, přenosovou rychlost a protokol v souladu s připojenou PTZ kamerou.
- ③ Označte “Vše” pro nastavení stejných parametrů pro všechny kanály.

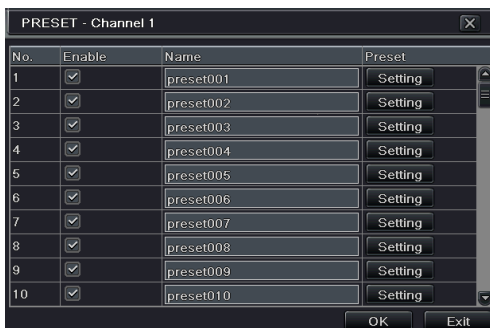
Rozšířené nastavení zahrnuje funkci prepozice, křížování a trasování.

Vstupte do Hlavní menu → Nastavení → P.T.Z → Rozšířené. Viz Obr 4-33.


**Obr 4-33 Nastavení PTZ - Rozšířené**

#### Nastavení prepozice:

- ① V okně “Rozšířené” klikněte na tlačítko “Nastavit” pro zobrazení dialogového boxu, viz Obr 4-34.



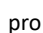


**Obr 4-34 Rozšířené - Nastavení předvoleb**

- ② V záložce Prepozice, povolte funkci prepozice, nastavte jméno prepozice a poté klikněte na tlačítko “Nastavit”.


**Obr 4-35 Nastavení předvoleb**

- ③ Nastavte kameru otáčením nahoru, nahoru vlevo, dolů, doprava dolů, doleva, doleva dolů, doprava a nahoru doprava a nastavte rychlost otáčení a hodnotu přiblížení, zaostření a clonu dome kamery.

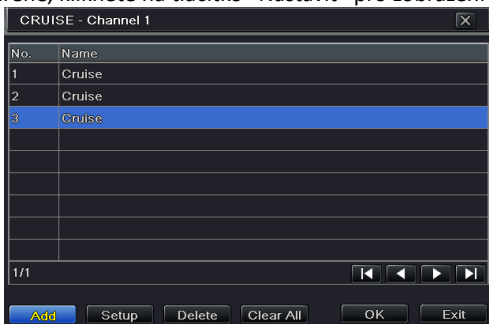
**Poznámka:** PTZ kamera musí podporovat tlačítko stěrač a světlo a tyto dvě tlačítka jsou právě k dispozici při výběru PELCO-P nebo PELCO-D.

- ④ Vyberte sériové číslo přednastaveného bodu. Klikněte na tlačítko  pro povolení PTZ stěrače a klikněte na tlačítko  pro povolení PTZ světla.
- ⑤ Klikněte na tlačítko “Uložit” pro uložení nastavení. Klikněte na ikonu  pro skrytí panelu nástroje. Kliknutím pravým tlačítkem myši tento panel znovu zobrazíte. Klikněte na ikonu  pro opuštění aktuálního rozhraní.

- ⑥ Vraťte se zpět do nastavení Rozšíření – Předvolby a klikněte na tlačítko “OK” pro uložení nastavení.

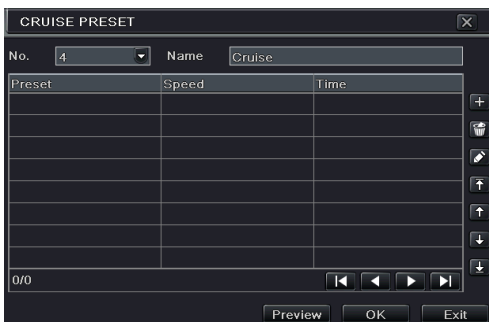
### Nastavení křižování:

- ① V rozhraní Rozšířené, klikněte na tlačítko “Nastavit” pro zobrazení okna.










Obr 4-36 Nastavení křižování


- ② Klikněte na tlačítko “Přidat”, pro přidání křižování na seznam křižování (nejvýše lze přidat 8 křižování).
- ③ Vyberte křižování a klikněte na tlačítko “Nastavit” pro zobrazení dialogového boxu jako na Obr 4-37.



Obr 4-37 Úprava křižování

- ④ Klikněte na ikonu Přidat  pro nastavení rychlosti a času prepozice. Vyberte prepozici a poté klikněte na ikonu Smazat  pro smazání prepozice. Kliknutím na ikonu Upravit  upravíte nastavení prepozice. Uživatel může kliknutím na ikony     nastavit polohu předvoleného bodu. Kliknutím na tlačítko “Náhled” se zobrazí náhled trasy křižování. Kliknutím na tlačítko “OK” uložíte nastavení.

**Nastavení trasování:**

- ① V rozhraní Rozšířené, klikněte na tlačítko „Nastavit“ pro zobrazení dialogového okna jako je Obr 4-38.
- ② Ovládání dome otáčením nahoru, nahoru vlevo, dolů, doprava dolů, doleva, doleva dolů, doprava a nahoru vpravo a nastavení rychlosti otáčení a hodnotu přiblížení, zaostření a clony dome.
- ③ Klikněte na tlačítko “Spustit záznam” pro spuštění nahrávání trasy PTZ kamery. Opětovným kliknutím na toto tlačítko nahrávání zastavíte.
- ④ Kliknutím na tlačítko “Trasovat” spustíte trasování. Opětovným kliknutím na toto tlačítko trasování zastavíte.
- ⑤ Kliknutím na ikonu  opustíte rozhraní trasování.



Obr 4-38 Nastavení trasování

## 5.9 Pokročilé nastavení

Pokročilé nastavení se skládá ze tří podmenu: reset, import/export, seznam zakázaných/povolených IP adres.

### 5.9.1 Reset

Uvede DVR do továrního nastavení a restartuje zařízení.

### 5.9.2 Import/Export

Importuje/Exportuje datový soubor nastavení DVR z/do externího přenosného USB zařízení (Flash Disk).

### 5.9.3 Seznam blokováných/povolených IP adres (černý/bílý seznam)

Umožňuje oprávněnému uživateli nastavit IP adresy, které se nebudou/budou moci připojit k DVR. Pokud například administrátor nechce, aby se připojil uživatel s IP adresou od 192.168.000.002 do 192.168.000.004, stačí otevřít seznam, zvolit “Seznam blokováných IP

adres“, a zadat rozsah blokovanych IP adres. Kliknutím na tlačítko “Výchozí“ obnovíte předchozí hodnoty, kliknutím na tlačítko “Použít“ uložíte změny a kliknutím na tlačítko “Exit“ zavřete okno.

ID	IP From	To
<input checked="" type="checkbox"/> 1	192.168.000.002	192.168.000.004
<input type="checkbox"/> 2	000.000.000.000	000.000.000.000
<input type="checkbox"/> 3	000.000.000.000	000.000.000.000
<input type="checkbox"/> 4	000.000.000.000	000.000.000.000
<input type="checkbox"/> 5	000.000.000.000	000.000.000.000
<input type="checkbox"/> 6	000.000.000.000	000.000.000.000
<input type="checkbox"/> 7	000.000.000.000	000.000.000.000
<input type="checkbox"/> 8	000.000.000.000	000.000.000.000
<input type="checkbox"/> 9	000.000.000.000	000.000.000.000

**Obr 4-39** Seznam blokovanych/povolených IP adres

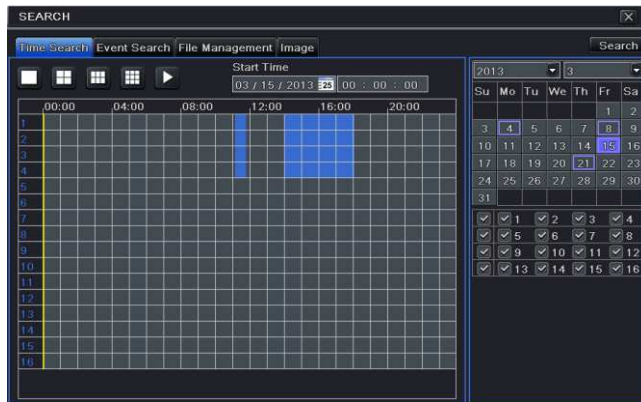


## 6 Vyhledávání, přehrávání & zálohování

Nastavení vyhledávání obsahuje 4 podmenu vyhledávání: podle času, události, správce souborů a snímku.

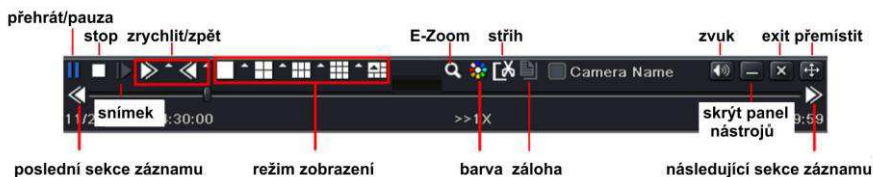
### 6.1 Vyhledávání podle času

- ① Vstupte do Hlavní menu → Hledat → Časové vyhledávání. Viz Obr 5-1.





Obr 5-1 Nastavení vyhledávání – Vyhledávání podle času

- ② Zvolte datum a kanál na pravé straně a klikněte na tlačítko “Hledat”. Zvýrazněná data v oblasti označují data se záznamem.
- ③ Nastavte čas zájmu kliknutím na konkrétní mřížku nebo zadáním konkrétní hodnoty v poli počáteční čas.
- ④ Zvolte režim zobrazení kanálu a klikněte na tlačítko “Přehrát” pro přehrávání. Pomocí panelu nástrojů pro přehrávání lze ovládat přehrávání.

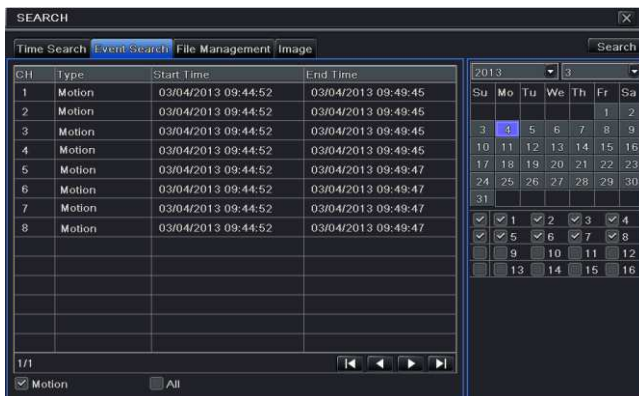


- Rozhraní pro nastavení zálohování během určitého období:

Pokud chcete zálohovat záznam, klikněte na ikonu  pro označení začátku zálohy. Poté klikněte na toto tlačítko znovu pro označení konce zálohy. Následně kliknutím na tlačítko  pro zahájení zálohování.

## 6.2 Vyhledávání podle událostí

- 1 Vstupte do Hlavní menu → Hledat → Vyhledávání událostí. Viz Obr 5-2.

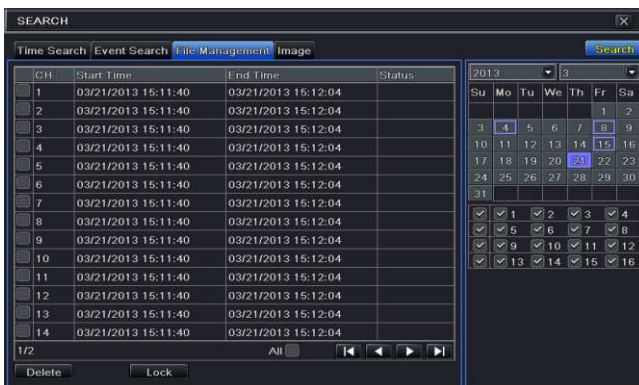


Obr 5-2 Nastavení vyhledávání - Vyhledávání událostí

- 2 Zvolte datum a kanál na pravé straně.
- 3 Označte "Detekce" nebo "Vše".
- 4 Klikněte na tlačítko "Hledat" pro zobrazení informací hledaných událostí na seznamu událostí.
- 5 Dvojklikem na událost přehrajete záznam.

## 6.3 Správce souborů

- 1 Vstupte do Hlavní menu → Hledat → Správce souborů. Viz Obr 5-3.



Obr 5-3 Nastavení vyhledávání - Správce souborů

- ② Zvolte datum a kanál na pravé straně a klikněte na tlačítko “Hledat”. Zvýrazněná data v oblasti označují data se záznamem.
- ③ Klikněte na tlačítko “Hledat” pro zobrazení hledaných souborů na seznamu souborů.
- ④ Pomocí tlačítka “Vše” uzamknete/odemknete nebo smažete všechny soubory ve sloupci pro správu souborů.
- ⑤ Dvojklikem přehrajete odemknutý soubor.

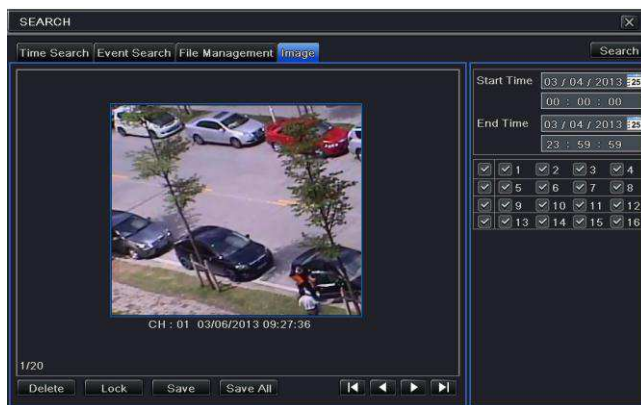
**Uzamknout:** Vyberte určitý soubor ze seznamu a poté klikněte na tlačítko “Uzamknout” pro uzamčení tohoto souboru, který nelze smazat ani přepsat.

**Odemknout:** Vyberte zamčený soubor a poté klikněte na tlačítko “Odemknout” pro odemknutí tohoto souboru.

**Smazat:** Vyberte odemčený soubor a poté klikněte na tlačítko “Smazat” pro smazání tohoto souboru ze seznamu.

## 6.4 Vyhledávání podle snímků

- ① Vstupte do Hlavní menu → Hledat → Snímek. Viz Obr 5-4.
- ② Zvolte datum a kanál na pravé straně.
- ③ Klikněte na tlačítko “Hledat” pro vyhledání nahraných snímků.
- ④ Zvýrazněná data v oblasti označují data se záznamem.



Obr 5-4 Nastavení vyhledávání - Snímek

**Uzamknout:** Vyberte snímek a klikněte na tlačítko “Uzamknout” pro uzamčení vybraného snímku.

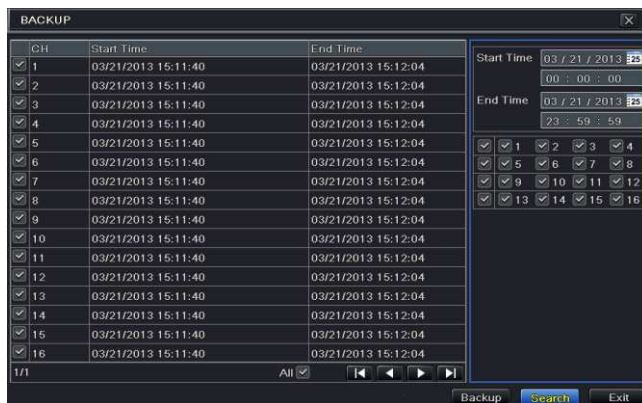
**Uložit:** Klikněte na tlačítko “Uložit” pro zkopírování vybraného snímku na HDD.

**Uložit vše:** Klikněte na tlačítko “Uložit vše” pro zkopírování všech snímků na HDD.

## 6.5 Záloha

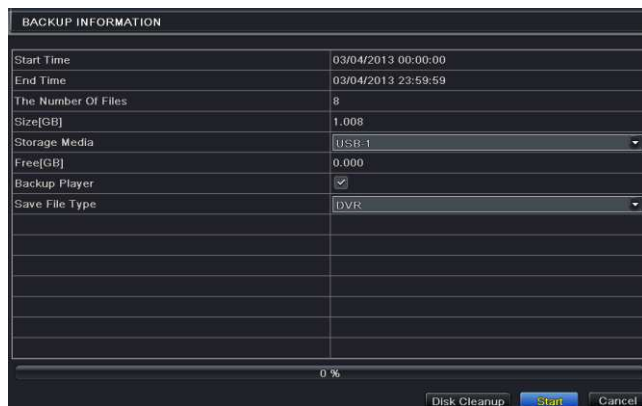
Toto zařízení podpojuje zálohování prostřednictvím USB flash disku. Můžete vytvořit zálohu pomocí IE prohlížeče přes internet (viz část 8.5.2 Vzdálené zálohování).

- ① Vložte USB flash disk a poté vstupte do Hlavní menu → Záloha. Viz Obr 5-5.
- ② Nastavte počáteční & koncový čas, vyberte příslušné kanály a klikněte na tlačítko “Hledat” pro zobrazení hledaných dat v seznamu.



Obr 5-5 Nastavení zálohování

- ③ Vyberte pořadované soubory nebo označte “Vše” pro výběr všech souborů. Klikněte na tlačítko “Zálohovat” pro zobrazení okna Informace zálohy.



Obr 5-6 Informace zálohování

- ④ V okně Informace zálohy můžete zjistit relevantní informace o souboru zálohy, typ úložiště, typ uloženého souboru, atd. Poté klikněte na tlačítko “Start” pro zahájení zálohování.

**Poznámka:** Pokud jsou uloženy soubory ve formátu DVR, je nutné zaškrtnout přehrávač záloh. Pouze tento přehrávač může přehrávat tyto soubory ve formátu DVR. Pokud je záloha uložena ve formátu AVI, je možné ji přehrát jakýmkoliv multimediálním přehrávačem.

---

## 7 Informace a nastavení DVR

### 7.1 Kontrola systémových informací

Kontrola systémových informací má 7 podmenu: systém, události, log, síť, online uživatelé, záznam a QR kód.

#### 7.1.1 Systém

---

V tomto okně lze zkontrolovat verzi HW, MCU, FW, kernel verzi, ID zařízení, atd.

#### 7.1.2 Události

---

V tomto okně můžete vyhledávat události jako detekce pohybu a ztráta videa. Seznam událostí lze filtrovat podle data a kanálů. Výstup lze uložit na USB flash disk ve formátu HTML kliknutím na tlačítko "Exportovat".

#### 7.1.3 Log

---

V tomto okně můžete vyhledávat příslušné logy podle data a událostí, která zahrnuje Obsluha, Nastavení, Přehrát, Záloha, Vyhledat, Kontrola informací a Chyba. Výstup lze uložit na USB flash disk ve formátu HTML kliknutím na tlačítko "Exportovat".

#### 7.1.4 Síť

---

V tomto okně lze zkontrolovat parametry sítě.

#### 7.1.5 Online uživatelé

---

V tomto okně lze zkontrolovat informace o aktuálně online připojených uživatelů k DVR.

**Obnovit:** Obnovení aktuálního stavu.

**Odpojit:** Odpojení přístupu online uživatelů k DVR. Pokud odpojení provede uživatel admin, odpojený uživatel se nebude moci přihlásit po dobu 5 minut.

#### 7.1.6 Záznam

---

V tomto okně může uživatel kontrolovat rozlišení, fps a stav záznamu, které zahrnuje nahrávání při detekci pohybu, manuální nebo plánované.

#### 7.1.7 QR kód

---

Uživatel může rychle zadávat zařízení do mobilního klienta naskenováním QR kódu. Vstupte do Hlavní menu → Informace → QR kód.

V tomto okně můžete naskenovat QR kód prostřednictvím mobilního telefonu. Viz Obr 6-2:



Obr 6-2 Nastavení informací - QR kód

## 7.2 Správce disku

### Naformátování disku

- ① Vstupte do Hlavní menu → Správce disků. Před nahráváním zformátujte pevný disk.

---

**Poznámka:** Aby bylo možné na HDD ukládat záznamy, je nutné jej nejprve zformátovat.

---

- ② Klikněte na tlačítko “Obnovit”, pro aktualizaci informací o disku v seznamu.
- ③ Označte příslušný pevný disk a klikněte na tlačítko “Formátovat” ke spuštění formátování.

---

**Poznámka:** Při formátování budou smazána veškerá data na disku.

---

### Informace o disku

Po vstupu do Správce disků → Pokročilé, můžete ověřit model disku, sériové číslo, verzi firmwaru, teplotu disku. Dále jsou k dispozici S.M.A.R.T parametry disku.

## 7.3 Aktualizace firmware

Podporuje aktualizaci firmware prostřednictvím USB flash disku. Nejdříve zkontrolujte USB informace ve Správci disku a přesvědčte se, zda nová verze firmware koresponduje s DVR. Aktualizace probíhá v následujících krocích:

- ① Zkopírujte upgrade soubor software do kořenové složky USB flash.
- ② Připojte USB flash zařízení do USB portu.
- ③ Vstupte do Hlavní menu → Aktualizace. Na seznamu se zobrazí software pro aktualizaci.

- ④ Zvolte příslušný soubor a klikněte na tlačítko “Aktualizovat”. Systém se začne automaticky aktualizovat.

---

**Poznámka:** Počkejte, dokud nebude systém restartovaný. Neodpojujte zařízení od napájení, dokud nebude aktualizace dokončena.

---

## 7.4 Odhlášení

Dialogové okno pro odhlášení se zobrazí po kliknutí na ikonu “Odhlásit”. Poté klikněte na tlačítko “OK” pro potvrzení odhlášení. Chcete-li se znovu přihlásit, klikněte na Hlavním menu na ikonu Přihlásit. Po vložení uživatelského jména a hesla klikněte na “Přihlásit”.



## 8 Vzdálené sledování

### 8.1 IE Vzdálené sledování přes NAT

#### 8.1.1 Nastavení NAT

- ① DVR musí být zapnuté a připojené k síti.
- ② Vstupte do Hlavní menu → Nastavení → Síť. Můžete automaticky získat IP adresu, masku podsítě a bránu. Parametry můžete zadat také ručně v závislosti na aktuální situaci v síti. A IP adresa musí být ve stejném segmentu sítě, jako síť, která je použita.
- ③ Nastavte preferovaný nebo alternativní DNS server (Viz část 5.6.1 Síť pro více informací).
- ④ Vstupte do Hlavní menu → Nastavení → Síť → NAT.
- ⑤ Povolte NAT a zvolte NAT server (Výchozí NAT server je [www.provisionisr-nat.com](http://www.provisionisr-nat.com)).
- ⑥ Klikněte na tlačítko "Použít" pro uložení parametrů (Část 5.6.5 NAT pro více informací).

#### 8.1.2 Přístup přes NAT

Po dokončení nastavení NAT, můžete zadat NAT server na PC (Zadáním <http://www.provisionisr-cloud.com> v IE prohlížeči). Pokud jde získaly první přístup k NAT, síť bude automaticky stahovat ovládací prvek ActiveX.

**Poznámka:** Pokud nelze stáhnout a instalovat ActiveX, přečtěte si Přílohu A Často kladené dotazy Q7. Nelze stáhnout ActiveX ovládací prvek.

Po úspěšné instalaci ActiveX, aktualizujte stránku, objeví se přihlašovací okno. Zadejte následující parametry:

Serial No	<input style="width: 100%;" type="text" value="0018AE223355"/>
User Name	<input style="width: 100%;" type="text" value="admin"/>
Password	<input style="width: 100%;" type="password"/>
Language	<input style="border-bottom: 1px solid #ccc;" type="text" value="English"/>
<input style="background-color: #ccc; border: 1px solid #ccc; padding: 5px 20px;" type="button" value="LOGIN"/>	

**Sériové číslo:** MAC adresa DVR (Vstupte do Hlavní menu → Informace → QR kód a zkontrolujte číslo pod QR kódem).

**Uživatelské jméno:** Přihlašovací uživatelské jméno do DVR. Výchozí uživatelské jméno je **admin**.

**Heslo:** Přihlašovací heslo do DVR. Výchozí heslo je **123456**.

## 8.2 IE Vzdálené sledování přes LAN & WAN

Chcete-li zobrazit DVR ze sítě, může být připojeno k síti přes LAN/WAN nebo Internet. Nastavení sítě by měla být provedena odpovídajícím způsobem. Viz 5.6 Nastavení sítě.

### 8.2.1 Lokální síť (LAN)

- ① Vstupte do Hlavní menu → Nastavení → Síť pro zadání IP adresy, masky podsítě, atd. Pokud používáte DHCP, povolte DHCP v DVR a routeru.
- ② V Nastavení nahrávání nastavte síťové parametry videa jako je rozlišení, počet snímků za sekundu atd.
- ③ Otevřete IE prohlížeč na počítači ve stejné síti. Zadejte IP adresu DVR do adresního řádku IE prohlížeče a stikněte na klávesnici tlačítko "Enter".
- ④ IE stáhne prvek ActiveX automaticky. Zadejte uživatelské jméno a heslo v následujícím okně.

---

**Poznámka:** Pokud výchozí nastavení HTTP portu není 80, přidejte číslo portu po zadání IP adresy. Například, nastení HTTP portu je 82, IP adresa je 192.168.0.25:82. Uživatelské jméno a heslo je zde stejné jako u DVR. Výchozí uživatelské jméno je **admin** a heslo je **123456**.

---

### 8.2.2 Venkovní síť (Internet) (WAN)

Jsou dva způsoby připojení DVR k Internetu.

#### 1. Připojení DVR přes router nebo virtuální server.

- ① Vstupte do Hlavní menu → Nastavení → Síť pro zadání IP adresy, masky podsítě, atd. Pokud používáte DHCP, povolte DHCP v DVR a routeru.
- ② V routeru/virtuálním serveru nastavte IP adresu přesměrování a číslo portu. Nastavte ve firewallu výjimku pro DVR (pokud máte funkci UPnP povolenou v DVR a routeru současně, můžete tento krok 2 přeskočit).
- ③ Pokud chcete používat DDNS, zaregistrujte si tuto doménu. Poté přidejte DVR nebo router.
- ④ Otevřete IE prohlížeč, zadejte do něj IP adresu, nebo zaregistrovanou DDNS doménu a vstupte. Pokud adresa HTTP portu není 80, přidejte číslo portu za dvojtečku IP adresy nebo DDNS domény.
- ⑤ IE prohlížeč automaticky stáhne ActiveX. Poté se zobrazí pop up okno s žádostí o uživatelské jméno a heslo. Zadejte uživatelské jméno a správné heslo a vstupte pro zobrazení.

**Poznámka:** Pokud nelze stáhnout a instalovat ActiveX, přečtěte si Přílohu A Často kladené dotazy Q7. Nelze stáhnout ActiveX ovládací prvek.

## 2. Přímé připojení DVR k Internetu.

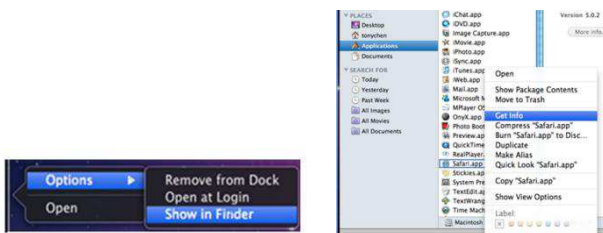
- ① Vstupte do Hlavní menu → Nastavení → Síť, povolte PPPoE a poté zadejte uživatelské jméno a heslo, které jste obdrželi od poskytovatele služeb internetu. Poté klikněte na tlačítko "Použít". DVR se připojí k serveru a dá potvrzující zprávu.
- ② Při vzdáleném přístupu do rozhraní DVR, může uživatel zadat ručně WAN IP adresu DVR (Vstupte do Hlavní menu → Informace → Síť pro zadání IP adresy). Prohlížeč stáhne ActiveX prvek.
- ③ Následující postup pro nastavení je stejný jako ④ a ⑤ v bodě 1.

## 8.3 Vzdálené sledování přes Apple PC

**Poznámka:** Protože aktuální verze paginu na straně klienta podporuje pouze 32 bitový režim, je nutné otevřít Safari prohlížeč v tomto režimu. V případě, že je prohlížeč starší Mac OS verze, výchozím nastavením je 32 bitový režim a nastavení lze přeskočit.

Postup pro nastavení vzdáleného sledování přes Apple PC:

- ① Klikněte pravým tlačítkem myši na ikonu Safari a vyberte "Najít ve Vyhledávači".
- ② Vstupte do Aplikace → Klikněte pravým tlačítkem myši na "Safari.app" → Zvolte "Získat informace".



- ③ Označte "Otevřít v 32 bitovém módu".




### 8.3.1 Vzdálené sledování přes LAN

- ① Po spuštění Apple počítače, klikněte na ikonu Apple. Zobrazí se následující okno. Vstupte do “Systémové volby” → “Internet & Drátové sítě” → “Síť”.
- ② Vstupte do rozhraní Síť a klikněte na “Připojení k Ethernetu” a zkontrolujte internetové připojení Apple PC.



- ③ Po získání IP adresy, masky podsítě a tak dále, přejděte zpět do menu DVR. Vstupte do Hlavní menu → Nastavení → Síť pro zadání IP adresy, masky podsítě a brány podle parametrů PC. DVR a PC musí být ve stejném segmentu lokální sítě. Pokud používáte DHCP, povolte DHCP v DVR a routeru.
- ④ Po výše uvedené informaci je nastavení dokončeno, můžete zadat LAN IP a HTTP port v Safari prohlížeči. Například: zadejte do prohlížeče `http://192.168.1.100:81` (kde 192.168.1.100 je LAN IP z DVR, 81 je HTTP port z DVR), a klikněte na tlačítko “↻”. Poté stáhne prohlížeč ovládací prvek ActiveX, jako je uvedeno níže:



- ⑤ Klikněte na ikonu  a vyberte ovládací prvek ActiveX, zobrazí se uvítací rozhraní. Klikněte na “Pokračovat” → “Instalovat”, zobrazí se následující okno:



Zadejte název a heslo Apple PC a poté klikněte na tlačítko “OK” pro instalaci tohoto ActiveX prvku.

- ⑥ Po nainstalování ActiveX, zavřete Safari prohlížeč. Pravým tlačítkem myši klikněte na ikonu Safari prohlížeče na ploše a vyberte “Ukončit” pro zavření prohlížeče. Poté restartujte Safari prohlížeč. Opět ho spusťte a zadejte do něj IP adresu a HTTP port. Zadejte přihlašovací jméno, heslo a klikněte na tlačítko “Přihlásit”.

### 8.3.2 Vzdálené sledování přes WAN

Existují dva způsoby připojení DVR k Internetu.

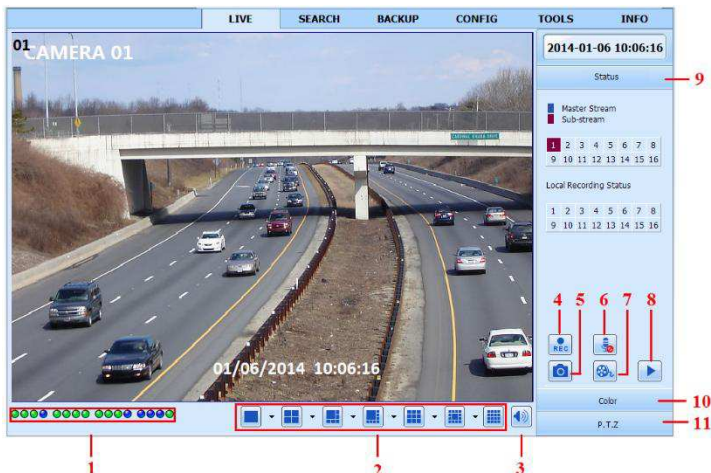
#### 1. Připojení DVR přes router nebo virtuální server.

- ① Síťové nastavení jsou stejné jako v krocích 1-4 při nastavení Vzdáleného dohledu WAN IE.
- ② Zadejte WAN IP a HTTP port v Safari prohlížeči a nainstalujte ActiveX. Instalace prvku probíhá v krocích 5-6, je stejné jako v kapitole 8.3.1 Vzdálené sledování přes LAN.

#### 2. Přímé připojení DVR k Internetu.


- ① Síťové nastavení jsou stejné jako v krocích 1-2 při nastavení Vzdáleného dohledu WAN IE.
- ② Zadejte WAN IP a HTTP port v Safari prohlížeči a nainstalujte ActiveX. Instalace prvku probíhá v krocích 5-6, je stejné jako v kapitole 8.3.1 Vzdálené sledování přes LAN.

## 8.4 Náhled vzdáleného živého sledování




Obr 7-1 Rozhraní náhledu vzdáleného živého sledování


1	Indikátor kanálu	2	Režim zobrazení
3	Hlasitost	4	Start záznamu
5	Momentka	6	Obousměrné audio
7	Zahájit vzdálený záznam	8	Přehrávání
9	Stav hlavního/sub streamu	10	Barva
11	Ovládání PTZ		

**Poznámka:** Kliknutím na tlačítko  se spustí manuální záznam. Soubory budou uloženy v PC.

### Režim zobrazení kanálů:







Kliknutím na ikonu  vedle ikony módu displeje se zobrazí okno pro výběr režimu zobrazení kamer (počet kanálů na obrazovce).

### Momentka obrazu:

Kliknutím na ikonu "Momentka"  automaticky pořídíte snímek, který se uloží do počítače. Můžete nastavit cestu pro ukládání snímků Nastavení → Lokální nastavení → Lokální náhled.

### Nastavení barev:





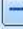




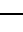





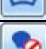
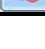
Přetáhněte posuvník pro nastavení jasu, kontrastu, sytosti a odstínu kanálu. Kliknutím na tlačítko "Výchozí" dojde k obnovení původních hodnot nastavení.

Tlačítko	Popis
	Táhlo nastavení jasu kanálu
	Táhlo nastavení kontrastu kanálu
	Táhlo nastavení sytosti kanálu
	Táhlo nastavení odstínu kanálu
	Kliknutím na toto tlačítko se obnoví výchozí nastavení jasu, kontrastu, sytosti a hloubky barev
	Kliknutím na toto tlačítko se uloží aktuální nastavení

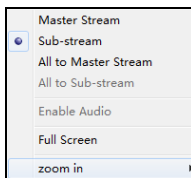
### Ovládání PTZ:

Nejdříve připojte ovládání speed dome kamery k DVR přes RS485, zadejte správnou adresu, protokol a přenosovou rychlost. Kamery, které to umožňují, je možné ovládat po koaxiálním kabelu. Lze ovládat natáčení kamery, zastavit otáčení, nastavit rychlost otáčení, přiblížení, clonu a zaostření, předvolby, atd.

### Popis ovládacích tlačítek:

Tlačítko	Popis
	▲ otočení nahoru. ▼ otočení šikmo doleva nahoru. ◀ otočení šikmo doprava nahoru. ▽ otočení dolů. ▶ otočení šikmo doprava dolů. ▲ otočení šikmo doleva dolů. ◀ otočení doleva. ▶ otočení doprava. ■ zastavení otáčení.
	Táhlo pro nastavení rychlosti otáčení kamery.
	Tlačítko 'Clona'. Kliknutím na tlačítko  se otevře clona a zvýší se dopad světla na čočku. Kliknutím na tlačítko  se uzavře clona a sníží se dopad světla na čočku.
	Tlačítko 'Přiblížení'. Kliknutím na tlačítko  dojde k přiblížení scény sledované kamerou. Kliknutím na tlačítko  dojde k oddálení scény sledované kamerou.
	Tlačítko 'Zaostření'. Kliknutím na tlačítko  dojde k doostřední vzdálenějších předmětů. Kliknutím na tlačítko  dojde k doostřední bližších předmětů.
	Jdi na předvolbu.
	Výběr a spuštění automatického křížování.
	Trasování
	Auto skenování
	Tlačítko stěrač
	Tlačítko světlo

Klikněte pravým tlačítkem myši na rozhraní živého zobrazení. Tím se zobrazí rozbalovací menu.



Obr 7-2 Rozbalovací menu kliknutím pravým tlačítkem myši

**Stream:** Toto DVR podporuje hlavní stream a sub stream. Hlavní stream má vyšší počet snímků, max 25FPS (PAL) pro každý kanál, ale potřebuje současně vyšší přenosovou rychlost sítě. Sub stream má nižší počet snímků, max 6FPS (PAL) pro každý kanál, vyžaduje však nižší přenosovou rychlost sítě. Podle vlastností sítě lze vybrat jeden ze dvou streamů pro vzdálený dohled.

**Vše do hlavního /sub streamu:** Nastaví všechny kanály do hlavního nebo sub streamu.


**Povolit zvuk:** Povolí nebo zakáže zvuk.

**Celá obrazovka:** Živý náhled se zobrazí na celou obrazovku a skryje se ovládací lišta. Znovu se zobrazí kliknutím pravým tlačítkem myši nebo dvojklikem levým tlačítkem.

**Přiblížení:** elektronické přiblížení kanálu. Klikněte na kanál, který chcete zvětšit. Klikněte pravým tlačítkem myši a vyberte přiblížení obrazu.

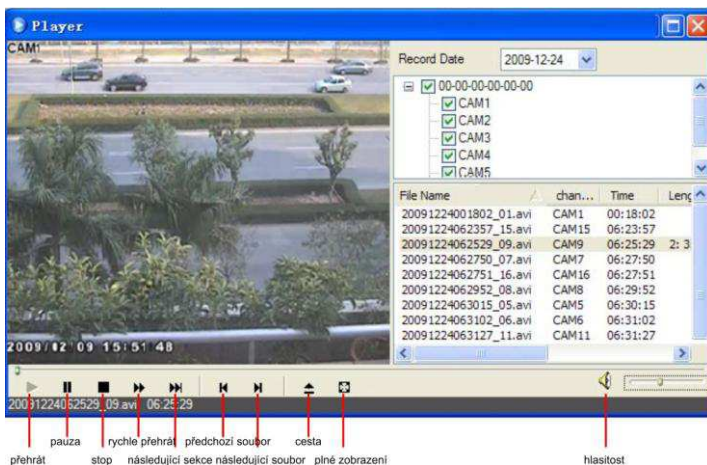
## 8.5 Vzdálené přehrávání & záloha

### 8.5.1 Vzdálené přehrávání

Klikněte na tlačítko  pro přepnutí do režimu přehrávání záznamů. Viz Obr 7-3.

Vyberte datum záznamu a kanály a poklikejte na název souboru na seznamu. Poté můžete přehrát tento soubor a zobrazit náhled snímku.



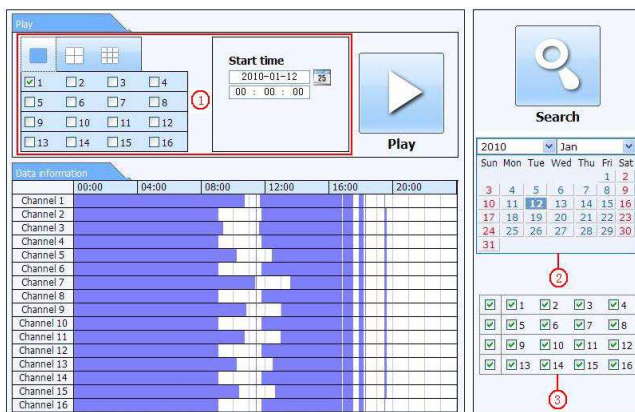


**Obr 7-3 Rozhraní pro přehrávání záznamů**

Toto DVR podporuje vzdálené vyhledávání podle času, podle události a správu souboru.

### Vyhledávání podle času:

- ① Vstupte do Hledat → Čaové vyhledávání. Viz Obr 7-4.
- ② Vyberte zvyrazněné datum ② a kanály ③.
- ③ Klikněte na tlačítko “Vyhledat”. Vyhledaná data budou zobrazena v okně Informace o datech.
- ④ Zadejte “Začátek” a zvolte režim zobrazení kanálů v oblasti ① jak je požadováno.
- ⑤ Klikněte na tlačítko “Přehrát” pro přehrávání záznamu.



**Obr 7-4 Rozhraní vyhledávání podle času**

- ⑥ Klikněte na příslušná tlačítka na rozhraní pro operace jako je rychlé přehrávání, pauza, změna módu kanálu, atd. Viz Obr 7-5.



Obr 7-5 Přehrávání vyhledávání podle času

### Vyhledávání podle události:

- ① Vstupte do Hledat → Vyhledávání události. Viz Obr 7-6.
- ② Vyberte zvýrazněné datum a vyberte příslušné kanály.
- ③ Zvolte typ události: detekce pohybu.
- ④ Klikněte na tlačítko "Vyhledat".
- ⑤ Klikněte dvakrát na určité položky pro přehrávání.

Event #	CH	Start time	End time	Type
1		2010-01-09 00:01:07	2010-01-09 00:02:16	motion
1		2010-01-09 00:03:28	2010-01-09 01:24:11	manual
1		2010-01-09 00:08:36	2010-01-09 00:09:31	motion
1		2010-01-09 00:10:10	2010-01-09 00:10:58	motion
1		2010-01-09 00:11:30	2010-01-09 00:12:15	motion
1		2010-01-09 00:14:48	2010-01-09 00:15:43	motion
1		2010-01-09 00:15:45	2010-01-09 00:17:09	motion
1		2010-01-09 01:24:11	2010-01-09 02:46:11	manual
1		2010-01-09 02:46:11	2010-01-09 03:19:45	manual
1		2010-01-09 17:39:52	2010-01-09 17:57:12	manual
2		2010-01-09 00:01:07	2010-01-09 00:01:53	motion
2		2010-01-09 00:02:18	2010-01-09 00:03:01	motion
2		2010-01-09 00:03:01	2010-01-09 00:04:12	motion
2		2010-01-09 00:03:32	2010-01-09 00:04:27	manual
2		2010-01-09 00:14:22	2010-01-09 00:15:03	motion
2		2010-01-09 00:21:54	2010-01-09 00:22:35	motion
2		2010-01-09 00:23:51	2010-01-09 00:24:33	motion
2		2010-01-09 00:25:12	2010-01-09 00:25:54	motion
2		2010-01-09 00:26:57	2010-01-09 00:28:43	motion
2		2010-01-09 00:31:48	2010-01-09 00:32:30	motion

**Search**

2010 Jan

Sun	Mon	Tue	Wed	Thu	Fri	Sat
3	4	5	6	7	8	9
10	11	12	13	14	15	16
17	18	19	20	21	22	23
24	25	26	27	28	29	30
31						

1  2  3  4  
 5  6  7  8  
 9  10  11  12  
 13  14  15  16

Motion  
 All

Obr 7-6 Rozhraní vyhledávání událostí

**Správce souborů:**

- ① Vstupte do Hledat → Správce souborů. Viz Obr 7-7.

The screenshot displays a file manager window with a table of files and a search panel on the right.

Check	Channel	Start time	End time	Status
<input type="checkbox"/>	1	2010-01-09 00:01:07	2010-01-09 00:02:16	motion
<input type="checkbox"/>	1	2010-01-09 00:03:28	2010-01-09 01:24:11	manual
<input type="checkbox"/>	1	2010-01-09 00:08:36	2010-01-09 00:09:31	motion
<input type="checkbox"/>	1	2010-01-09 00:10:10	2010-01-09 00:10:58	motion
<input type="checkbox"/>	1	2010-01-09 00:11:30	2010-01-09 00:12:15	motion
<input type="checkbox"/>	1	2010-01-09 00:14:48	2010-01-09 00:15:43	motion
<input checked="" type="checkbox"/>	1	2010-01-09 00:15:45	2010-01-09 00:17:09	motion
<input type="checkbox"/>	1	2010-01-09 01:24:11	2010-01-09 02:46:11	manual
<input type="checkbox"/>	1	2010-01-09 02:46:11	2010-01-09 03:19:45	manual
<input type="checkbox"/>	1	2010-01-09 17:39:52	2010-01-09 17:57:12	manual
<input type="checkbox"/>	2	2010-01-09 00:01:07	2010-01-09 00:01:53	motion
<input type="checkbox"/>	2	2010-01-09 00:02:18	2010-01-09 00:03:01	motion
<input type="checkbox"/>	2	2010-01-09 00:03:01	2010-01-09 00:04:12	motion
<input type="checkbox"/>	2	2010-01-09 00:03:32	2010-01-09 00:04:27	manual
<input type="checkbox"/>	2	2010-01-09 00:14:22	2010-01-09 00:15:03	motion
<input type="checkbox"/>	2	2010-01-09 00:21:54	2010-01-09 00:22:35	motion
<input type="checkbox"/>	2	2010-01-09 00:23:51	2010-01-09 00:24:33	motion
<input type="checkbox"/>	2	2010-01-09 00:25:12	2010-01-09 00:25:54	motion
<input type="checkbox"/>	2	2010-01-09 00:26:57	2010-01-09 00:28:43	motion
<input type="checkbox"/>	2	2010-01-09 00:31:48	2010-01-09 00:32:30	motion

Search panel details:

- Search icon
- Year: 2010, Month: Jan
- Calendar grid showing dates from Sun to Sat.
- Grid of checkboxes for file selection (1-16).

Buttons at the bottom: All, None, Inverse, 0/0, Lock, Unlock, Delete.

**Obr 7-7 Rozhraní správce souborů**

- ② Vyberte zvýrazněné datum a kanály.
- ③ Klikněte na tlačítko “Vyhledat” pro vyhledání záznamů.

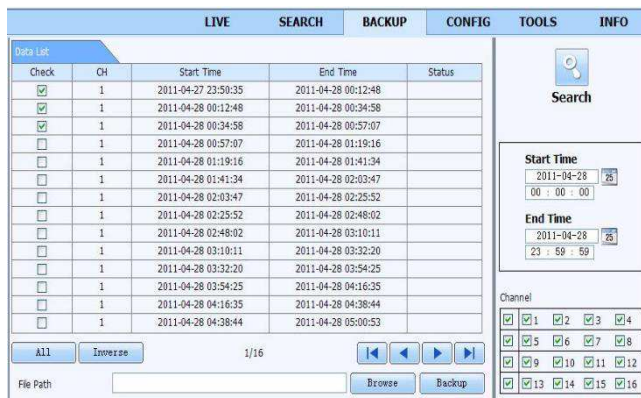
**Uzamknout:** Vyberte určitý soubor ze seznamu a poté klikněte na tlačítko “Uzamknout” pro uzamčení tohoto souboru, který nelze smazat ani přepsat.

**Odemknout:** Vyberte zamčený soubor a poté klikněte na tlačítko “Odemknout” pro odemknutí tohoto souboru.

**Smazat:** Vyberte odemčený soubor a poté klikněte na tlačítko “Smazat” pro smazání tohoto souboru ze seznamu.

## 8.5.2 Vzdálené zálohování

Klikněte na tlačítko “Záloha” pro vstup do rozhraní zálohování. Viz Obr 7-8.



Obr 7-8 Rozhraní vzdáleného zálohování

- ① Vyberte kanál, nastavte čas zahájení a ukončení a poté klikněte na tlačítko “Vyhledat” pro zobrazení informací o souboru na seznamu.
- ② Vyberte soubor zálohování a kliknutím na tlačítko “Procházet” nastavte cestu uložení. Soubor se zálohou bude uložený do uživatelského PC.

## 8.6 Vzdálené nastavení systému

Můžete provádět vzdálené nastavení zařízení, které obsahuje funkce jako je základní nastavení, živé nastavení, nastavení záznamu, nastavení plánování, nastavení alarmu, nastavení sítě, nastavení PTZ a uživatelské nastavení. Vyberte možnost ze seznamu na levé straně menu a poté nastavte relativní parametry. Pouze jeden uživatel může provádět nastavení konfigurace v daném okamžiku. Vstupte do Hlavní menu → Konfigurace. Viz Obr 7-9.

Seznam podmenu a volby v každé nabídce jsou podobné jako u DVR. Viz kapitola 5 Průvodce nastavením hlavního menu pro více informací.



Obr 7-9 Nastavení vzdáleného menu

## 8.7 Nástroje

Klikněte na “Nástroje” pro zobrazení Správce disků. Zde si můžete ověřit stav disku, zaplnění disku a formátovat disk.

## 8.8 Vzdálené informace

Přes webové rozhraní lze nastavovat vzdáleně kritéria týkající se nastavení DVR. Rozhraní obsahuje 5 podmenu: Systém, Událost, Log, Síť a Online uživatelé.

***Poznámka:** Některé funkce se mohou lišit ve vztahu ke vzdálenému dohledu prostřednictvím mezi IE a Apple PC. Zde uvedené příklady se vztahují ke vzdálenému připojení prostřednictvím IE.*

## 8.9 Mobilní telefon s OS iPhone

- Instalace přes iPhone

**Krok 1:** Otevřete App Store software jako je zobrazeno na Obr 2.

**Krok 2:** Vyhledejte “Provision Cam” a klikněte na tlačítko “Get” jako je znázorněno na Obr 1.



Obr 1



Obr 2

**Krok 3:** Klikněte na tlačítko “Install App” jako je zobrazeno na Obr 4.

**Krok 4:** Zadejte iTunes Store heslo a poté klikněte na “OK” jako je zobrazeno na Obr 3. Software se automaticky nainstaluje.



Obr 3



Obr 4

• **Instalace software přes PC**

**Krok 1:** Nainstalujte iTunes Store do PC a přihlaste se.

**Krok 2:** Připojte iPhone a PC.

**Krok 3:** Vyhledejte “Provision Cam” a vyberte jej.

**Krok 4:** Klikněte na tlačítko “Download”.

**Krok 5:** Zadejte uživatelské jméno a heslo.

**Krok 6:** Synchronně aplikujte “Provision Cam” software pro iPhone/iPad.



- Pokyny pro "Provision Cam"

## 1. Přihlášení

**Krok 1:** Vyberte Net Type. Existují dva způsoby připojení k síti: 3G/3G+WIFI, dobrá kvalita obrazu. Tato síť podporuje hlavní stream a sub stream. V reálném čase se obraz zobrazí pomocí sub streamu. 3G-, špatná kvalita obrazu proti možnosti výše.

**Krok 2:** Zadejte server, účet a heslo.

**Server, 1 způsob (k dispozici pouze pokud je povoleno NAT P2P, viz část 5.6.4 Server):** Klikněte na malou ikonu QR kód ve spodní části přihlašovací obrazovky, poté naskenujte QR kód ze štítku na DVR nebo z rozhraní DVR (Hlavní menu → Informace → QR kód).

**Server, 2 způsob:** WAN IP adresa (nebo název doména) a HTTP port zařízení. Například: 210.21.183:89 nebo 123.dvrDNS.com:89.

**Poznámka: Výchozí HTTP port zařízení je 80. Pokud jste tento port změnili, použijte tento port.**

**Account and Password: Účet pro přihlášení a heslo zařízení.** Výchozí účet je admin a výchozí heslo je 123456.

**Krok 3:** Klikněte na tlačítko **【Login】** pro vstup do zařízení.



## 2. Hlavní rozhraní

Existuje mnoho tlačítek v hlavním rozhraní, jako je režim obrazovky, oblíbený kanál, SNAP, nahrávání, povolit/zakázat zvuk, hovor, PZT, atd.



: Tlačítko zobrazit obraz. Zachycené obrazy v živém obrazu mohou být kontrolovány kliknutím na toto tlačítko.



: Tlačítko přehrát. Kliknutím na toto tlačítko vstoupíte do rozhraní přehrávání.



: Tlačítko nastavení. Kliknutím na toto tlačítko nastavíte místní konfiguraci (Některé mohou také podporovat vzdálenou konfiguraci).



: Tlačítko informace. Kliknutím na toto tlačítko můžete kontrolovat velké množství informací včetně místních informací, informace o zařízení, informace o síti, atd.



: Tlačítko seznam serverů. Kliknutím na toto tlačítko přidáte seznam serverů.



: Tlačítko nápověda. Rychlá nápověda k používání tohoto software.



: Tlačítko CMS. Můžete si prohlížet živé obrazy z více zařízení.



: Tlačítko odhlásit. Kliknutím na toto tlačítko se vrátíte zpět do rozhraní přihlášení.





: Tlačítko režim obrazovky. Můžete si vybrat režim zobrazení obrazovky 1, 4, 6, 8, 9, 13 nebo 16.



: Tlačítko zobrazit oblíbené kanály. Pokud si uložíte oblíbené kanály do seznamu oblíbených serverů, kliknutím na toto tlačítko budete moci přímo přehrávat všechny oblíbené kanály, které jste si uložili.



: Tlačítko snímek. Vyberte kanál a klikněte na toto tlačítko pro zachycení snímku kanálu.



: Tlačítko místní nahrávání. Vyberte kanál a klikněte na toto tlačítko pro zahájení nahrávání.



: Zapnout/Vypnout zvuk. Vyberte kanál a klikněte na toto tlačítko pro zapnutí/vypnutí zvuku z tohoto kanálu.



: Zapnout/Vypnout hlas. Kliknutím na toto tlačítko se zobrazí pop up okno se servery, které podporují funkci hlas. Vyberte zařízení pro zahájení hlasu.



: Tlačítko nastavení parametrů videa. Vyberte kanál a klikněte na toto tlačítko pro nastavení parametrů videa včetně jasu, odstínu, sytosti a kontrastu.



: Tlačítko PTZ. Kliknutím na toto tlačítko zobrazíte pop up okno s panelem ovládání PTZ.



: Vyberte bitrate prioritu nebo kvalitu priority podle stavu své sítě.

Indikátory kanálů:



: Ztráta videa



: Plánované nahrávání



: Jiné



: Sensor alarm



: Detekce pohybu

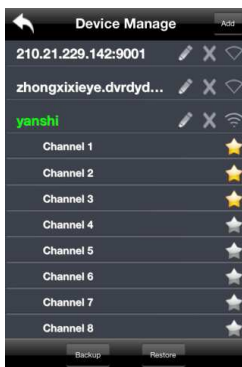


: Pohyb /sensor alarm základního nebo manuálního nahrávání

### 3. Server list

Kliknutím na tlačítko  zobrazíte pop up okno jako je na Obr 2

- Přidat zařízení: Kliknutím na tlačítko “Přidat” v pravém horním rohu, se zobrazí dialogové okno, jako je zobrazeno na následujícím obrázku vlevo. Zadejte relativní informace o zařízení a poté klikněte na tlačítko “Uložit”.







Obr 1



Obr 2

- Smazat zařízení: Kliknutím na tlačítko  za názvem zařízení, můžete smazat toto zařízení.



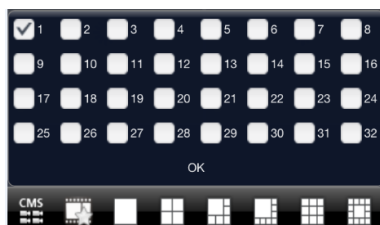
- Upravit zařízení: Kliknutím na tlačítko  za názvem zařízení, můžete upravovat informace o tomto zařízení.
- Záloha & Obnovení: Doporučuje se kliknout na tlačítko “Záloha” pro reserve informací o všech zařízeních. Poté můžete kliknout na tlačítko “Obnovit” pro obnovení všech informací o zařízeních a poté můžete znovu nainstalovat klienta nebo resetovat zařízení.
-  označuje, že zařízení je připojeno;
-  označuje, že zařízení se připojuje;
-  označuje, že zařízení není připojeno.

#### 4. Živý náhled

Poté co vstoupíte do zařízení, systém automaticky zobrazí režim obrazovky v souladu s počtem kanálů zařízení.

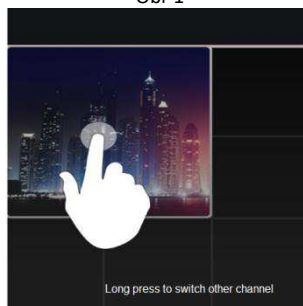
**Poznámka: Maximální počet kanálů, které mohou být připojeny po přihlášení je 9.**

1. Klikněte na tlačítko “Screen mode” a vyberte kanál, jako je znázorněno na Obr 1.



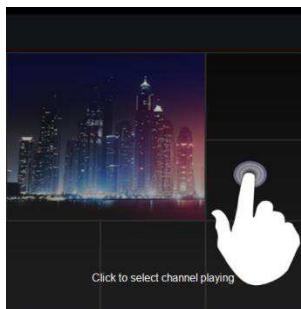
Obr 1

2. Pokud se přehrává video, můžete se přepínat mezi kanály dlouhým stiknutím tlačítka na obrazovce, jako je znázorněno na Obr 2.



Obr 2

3. Pokud se nepřehrává video, klikněte na obrazovku pro výběr kanálu, jako je znázorněno na Obr 3.



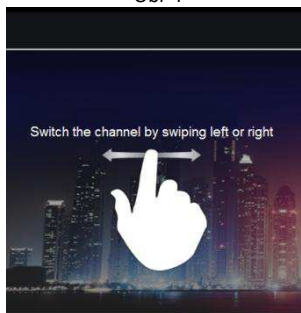
Obr 3

4. Pokud se přehrává jeden kanál, můžete přibližovat/oddalovat obraz posunutím prstu nahoru a dolů, jako je znázorněno na Obr 4.



Obr 4

5. Pokud se přehrává jeden kanál, můžete přepínat mezi kanály přejetím prstem doleva nebo doprava, jako je znázorněno na Obr 5.

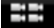



Obr 5

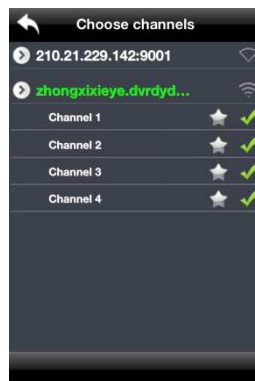
6. Pokud se přehrává více kanálů, přetáhněte jednu obrazovku kanálu na druhou obrazovku kanálu. To umožní měnit vzájemnou pozici těchto kanálů navzájem.


## 5. Funkce CMS

Tato funkce umožňuje správu více zařízení z jednoho mobilního zařízení.

**Krok 1:** Kliknutím na ikonu  povolíte funkci CMS. Když se tato ikona rozsvítí zeleně, znamená to, že je tato funkce aktivní.

**Krok 2:** Klikněte na ikonu  pro výběr kanálu, jako je zobrazeno na borázku vpravo. Poté vyberte kanál, klikněte na "OK", systém automaticky zobrazí související obrázky.





- Pokud byly kanály přidány do skupiny, můžete zobrazit obrázky kliknutím na název skupiny.
- Při prohlížení obrázků skupiny kanálu, klikněte na tlačítko  a vyberte kanál pro výběr jiných obrázků kanálu.
- Kliknutím na tlačítko "Zavřít CMS" ukončíte režim CMS a vrátíte se zpět do rozhraní Hlavní menu zařízení.

## 6. Oblíbený kanál/skupina

Existují dva druhy oblíbených kanálů: oblíbený kanál zařízení a oblíbená skupina CMS.

### ● Oblíbené kanály zařízení



**Krok 1:** Klikněte na tlačítko  pro vstup do seznamu Správa zařízení. Klikněte na název kanálu pro přidání kanálu.

**Krok 2:** Vraťte se zpět do rozhraní Hlavní menu a klikněte na tlačítko  pro přehrání oblíbených kanálů.

### ● Oblíbené skupiny CMS

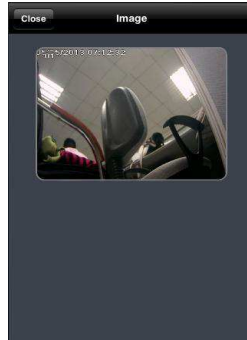
Aktivujte funkce CMS a podsviňte skupinu pro uložení jako oblíbené skupiny, jako je uvedeno v následujícím obrázku vpravo.

Poté klikněte na tlačítko  pro přehrání. Pouze jedna oblíbená skupina může být vybrána.

  : Žlutou barvou se rozumí kanál nebo skupiny, které jsou vybrány. Šedou barvou jsou kanály nebo skupiny, které nejsou vybrány.

**7. Rozhraní přehrát**

Klikněte na tlačítko “Přehrát” pro vstup do rozhraní přehrát. Poté klikněte na tlačítko “Hledat” pro vyhledávání souboru. Soubor přehrajete kliknutím na jeho název.



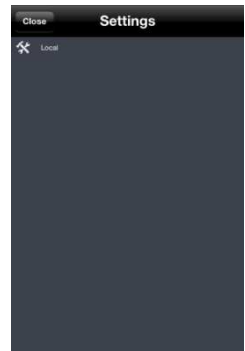
**8. Zobrazení obrázku**



Klikněte na tlačítko [gear icon] pro zobrazení zachyceného obrázku obrazovky.

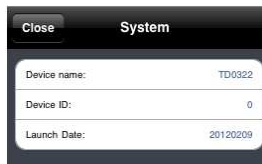
**9. Rozhraní nastavení**

V tomto rozhraní můžete nakonfigurovat místní nastavení.



**10. Rozhraní informace**

V tomto rozhraní můžete zobrazit informace o systému.



## 8.10 Mobilní telefon s Android

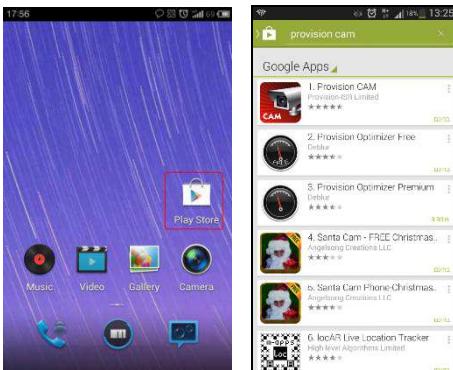
### Instalace software

**Krok 1:** Spusťte program "Play Store" (nebo Google obchod).

**Krok 2:** Vyhledejte "Provision Cam".

**Krok 3:** Stiskněte tlačítko "Install".

**Krok 4:** Nainstalujte software dle pokynů průvodce. Jakmile je stahování dokončeno, software se automaticky nainstaluje.



### Přihlášení

**Krok 1:** Vyberte Net Type. Existují dva způsoby připojení k síti: 3G/3G +WIFI, dobrá kvalita obrazu. Tato síť podporuje hlavní stream a sub stream. V reálném čase se obraz zobrazí pomocí sub streamu. 3G-, špatná kvalita obrazu proti možnosti výše.

**Krok 2:** Zadejte server, účet a heslo.

**Server, 1 způsob (k dispozici pouze pokud je povoleno NAT P2P, viz část 5.6.4 Server):** Klikněte na malou ikonu QR kód ve spodní části přihlašovací obrazovky, poté sejměte QR kód ze štítku na DVR nebo z rozhraní DVR (Hlavní menu → Informace → QR kód).

**Server, 2 způsob:** WAN IP adresa (nebo název doména) a HTTP port zařízení. Například: 210.21.183:89 nebo 123.dvrdns.com:89.

**Poznámka:** Výchozí HTTP port zařízení je 80. Pokud se tento port změnil, použijte upravený port.

**User a Password:** Účet pro přihlášení a heslo zařízení. Výchozí účet je admin a výchozí heslo je 123456.

**Krok 3:** Klikněte na tlačítko **【Login】** pro vstup do zařízení.



	PTZ
	Snímek
	Nahrávat
	Hlas
	Povolit/zakázat zvuk
	Skrýt
	Přehrát oblíbený kanál

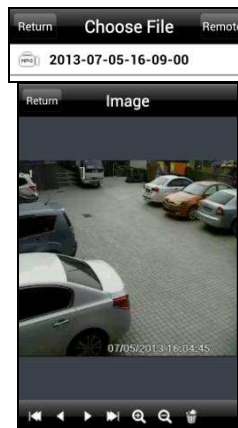

**Přehrávání záznamu:**

	První obraz
	Předchozí obraz
	Následující obraz
	Poslední obraz
	Přiblížit
	Oddálit
	Smazat

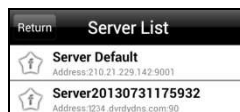



Klikněte na tlačítko “Přehrát” v rozhraní Hlavní menu pro vstup do rozhraní pro přehrávání. Poté vyberte kanál, který chcete přehrát. Tím se dostanete na soubor s nahrávkou. Klikněte na tento soubor pro jeho přehrávání.

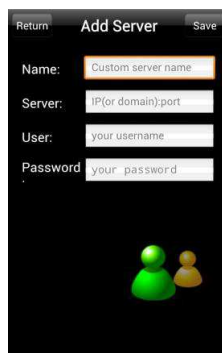
	Pauza/Přehrát
	Stop
	Vpřed
	Dozadu



**Seznam serverů:** V rozhraní Hlavní menu klikněte na “Seznam serverů” pro zobrazení seznamu se servery.




**Přidat server:** Klikněte na tlačítko  pro zobrazení pop up okna, jako je zobrazeno na výše uvedeném obrázku na pravé straně. Zadejte jméno, server, uživatele a heslo pro zařízení, které chcete přidat. Poté klikněte na tlačítko “Uložit” pro uložení serveru. Pokud se přihlásíte příště, můžete si vybrat rychlý přístup k tomuto serveru kliknutím na tlačítko s malým trojúhelníkem ve slouci server.



**Upravit server:** Klikněte na tlačítko  pro úpravu informací serveru.

**Smazat server:** Klikněte na tlačítko  pro smazání informací serveru.

**Nastavení:** V Hlavní menu klikněte na “Nastavit” pro vstup do rozhraní nastavení, kde můžete nastavit místní nastavení. Klikněte na “Místní” pro vstup do nastavení místního rozhraní. V tomto rozhraní můžete nastavit oblíbený kanál a úložiště.

**Oblíbený kanál:** Vyberte oblíbené kanály a klikněte na tlačítko “Uložit” pro uložení těchto kanálů. Poté přejděte do živého rozhraní a klikněte na tlačítko  pro přehrání těchto oblíbených kanálů.



**Úložiště:** Nastavení relevantních parametrů pro mobilní video.

**Zobrazení informací:** Zobrazení základních informací DVR/NVR, jako je zobrazeno na obrázku vpravo.



## Příloha A: Často kladené dotazy

### Q1. DVR se po připojení napájení nezapne

- Může být nefunkční napájecí adapter. Otestujte jej.
- Napájecí adapter je málo výkonný. Odpojte HDD a zkuste, zda DVR nastartuje.
- Je poškozeno DVR.

### Q2. Indikátory napájení na DVR svítí, ale na monitoru se neukazuje žádný obraz

- Napájecí adaptér nemá dostatečný výkon. Používejte pouze adaptér určený k tomuto zařízení.
- Může to být problém zapojení. Zkontrolujte kabely a konektory.
- Zkontrolujte správné propojení DVR s monitorem.

### Q3. Není obraz na některých nebo všech kanálech

- Může to být problém zapojení. Zkontrolujte kabely a konektory.
- Kamery mohou být poškozené. Zkontrolujte kamery.
- Ujistěte se, že zobrazení kanálů není vypnuté a zkuste se přihlásit jako uživatel "admin".

### Q4. DVR nenašlo HDD

- Napájecí adaptér nemá dostatečný výkon. Používejte pouze adaptér určený k tomuto zařízení.
- Může to být problém zapojení. Zkontrolujte datový a napájecí kabel HDD.
- HDD je poškozený. Zkuste připojit nový HDD.

### Q5. DVR nezaznamenává

- Ujistěte se, že HDD je před použitím zformátovaný.
- Možná není povolena funkce nahrávání nebo je chybně nastavena. Viz kapitola 6 Vyhledávání, přehrávání & zálohování.
- Možná je HDD plný a není aktivována funkce recyklace záznamu. Zkontrolujte HDD informace ze Správce disku a je-li to nutné, aktivujte funkci recyklace.
- HDD je poškozený. Zkuste připojit jiný HDD.

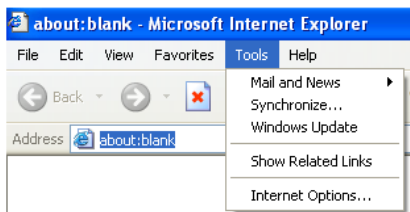
### Q6. Nefunguje ovládání myši.

- Myš by měla být připojena k USB portu na zadní straně DVR.
- Po připojení myši, počkejte 1-2 minuty než ji bude DVR detektovat. Pokud tomu tak nebude, restartujte DVR.
- Myš není kompatibilní s DVR. Vyzkoušejte jinou myš.

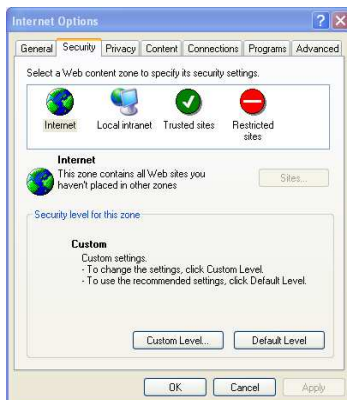


**Q7. Nelze stáhnout ActiveX ovládací prvek**

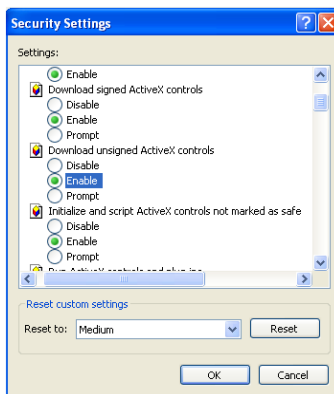
- a. IE prohlížeč blokuje ActiveX. Proveďte nastavení podle kroků uvedených níže.
- ① Otevřete IE prohlížeč. Klikněte na Nástroje → Možnosti internetu.



- ② Vyberte Zabezpečení → Vlastní úroveň. Viz Obr 7-1.
  - ③ Povolte všechny možnosti v rámci submenu "Ovládací prvky ActiveX a pluginy". Viz Obr 7-2.
  - ④ Poté klikněte na "OK" pro potvrzení nastavení.
- b. Ovládací prvek ActiveX může být blokován antivirovým programem. Zkuste tento program odinstalovat nebo změnit nastavení.



Obr 7-1



Obr 7-2

**Q8: Při zapínání DVR se zobrazí hlášení "prosím čekejte..."(please wait...) a obrazovka je zaseklá**

- a. Napájecí a datový kabel HDD nemusí být dobře zapojeny. Zkontrolujte připojení k HDD.
- b. Je taky možné, že DVR bylo nuceně zastaveno, protože pevný disk má vadný sektor, který způsobuje nekorektní start DVR. Zkuste HDD zformátovat nebo použít HDD, o kterém víte, že je dobrý.

**Q9: Jak zadat heslo a vstupní znaky**

Klikněte do prázdného pole pro heslo nebo jiného vstupního pole, tím zobrazíte softwarovou klávesnici. Klikněte na příslušné znaky (výchozí heslo je 123456), nebo můžete použít číselných tlačítek na předním panelu zařízení, nebo číselných tlačítek na dálkovém ovladači.

**Q10: Pevný disk je identifikovaný jako nové zařízení, avšak byl použit v jiném DVR ze stejného modelu. Měl by být pevný disk před použitím zformátovaný?**

Je možné přenést pevný disk do druhého zařízení za předpokladu, že jsou stejné modely DVR, a že přenášený pevný disk může být použitý samostatně v novém DVR. Případ, kdy nové DVR obsahuje pevný disk, by měl být vyměněný disk zformátovaný. Všeobecně se výměna pevných disků z jednoho DVR do druhého nedoporučuje.

**Q11: Jaké jsou minimální požadavky PC k připojení?**

Modul	Parametry
Procesor	Intel Celeron 2.4G
Základní deska	Intel 845
Pevný disk (HDD)	80G
RAM	512M
Grafická karta	NVIDIA GeForce MX440/FX5200 ATIRADEON 7500/X300
OS	Windows 2000(SP4 nebo lepší) /Windows XP(SP2 nebo lepší) /VISTA
DirectX	9.0 a vyšší

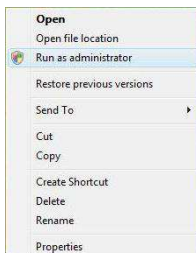
**Q12: Jak se vypořádat s blokováním ovládání kodeků při instalaci na systém Windows Vista nebo Windows 7?**

Existují dvě řešení:

- Otevřete Ovládací panely → Uživatelské účty a zabezpečení rodiny → Řízení uživatelských účtů (viz následující obrázek) a kliknutím zapnete nebo vypnete Uživatelské účty. Zrušení použití nástroje Řízení uživatelských účtů (UAC) pomáhá chránit váš počítač.



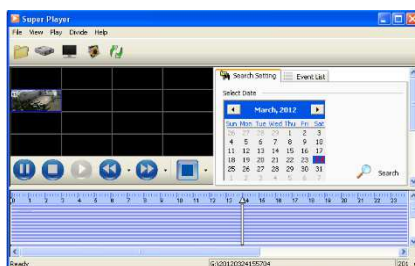
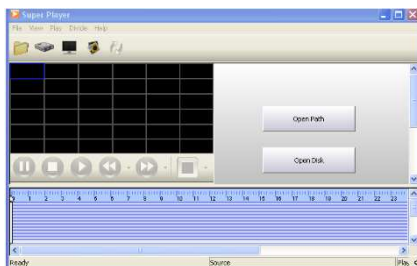
- b. Klikněte pravým tlačítkem myši na ikonu prohlížeče IE (viz následující obrázek) a vyberte Spustit jako správce.



### Q13. Jak přehrát zálohu?

Vložte zařízení se zálohou do USB portu vašeho PC. Pokud je záloha uložena ve formátu DVR, je možné ji přehrát pouze přehrávačem Super player.

Dvojklikem na ikonu Super player spustíte jeho instalaci. Po dokončení instalace, spusťte tento přehrávač a klikněte na tlačítko "Open Path" pro výběr vaší zálohy. Poté klikněte na tlačítko "Play" pro přehrávání zálohy. Dvojitým kliknutím na obrázek a poté kliknutím pravým tlačítkem myši, povolíte zvuk. Pokud je záloha uložena ve formátu AVI, je možné ji přehrát jakýmkoliv multimediálním přehrávačem, který podporuje tento formát.



## Příloha B: Odhadovaná doba záznamu

Můžete vypočítat velikost pevného disku v závislosti na době uchování záznamu a nastavení nahrávání DVR/NVR. Následující vzorec je při plném stavu snímkové frekvence. Využití místo za hodinu (MB/h) = Datový tok (kbps) ÷ 8 × 3600 ÷ 1024. Níže jsou podrobnosti při různých nastavení zařízení.

Rozlišení	Snímková frekvence	Datový tok (kbps)	Nároky na místo na disku (MB/h)
3MP 1080P	30fps (NTSC)	12Mb	5400
		8Mb	3600
		7Mb	3150
		5Mb	2250
		4Mb	1800
720P 1080P 3MP	30fps (NTSC)	6Mb	2700
	15fps (NTSC)	4Mb	1800
	15fps (NTSC)	2Mb	900
	15fps (NTSC)	1Mb	450
	15fps (NTSC)	256Kb	113
960H	30fps (NTSC)	2Mb	900
		1.5Mb	675
		512Kb	225

Výsledný vzorec pro výpočet kapacity disku je následující:

**Celková kapacita disku (MB) = Nároky na místo na disku (MB/h) × doba záznamu každý den (hodina) × počet kanálů**

Například, zákazník chce nahrávat v rozlišení 1080P, 15 snímků za sekundu (15fps), přenosovou rychlostí 4Mb a 4 kanály. Nepřeržitě celý měsíc (30 dní). Celková kapacita disku by musela být:

**Celková kapacita = 900 (MB/h) X 24(hodin/den) X 30(dny) X 4 (kanály) = 2592000 (MB) = 2531.25(GB)**

Bude tedy zapotřebí nainstalovat jeden disk SATA HDD o kapacitě alespoň 3TB, pro nepřetržité nahrávání po dobu jednoho měsíce.

## Příloha C: Kompatibilita zařízení

### 1. Otestované USB flash disky

Značka	Kapacita
SSK	512MB, 1G, 2GB
Netac	4GB
Kingston	2GB
Aigo	2GB
Smatter vider	1GB
SanDisk	4GB

### 2. Kompatibilita HDD

Značka	Kapacita
Testované kapacity	80G / 160G / 250G / 320G / 1.5T / 2TB / 3TB / 4TB (pro verzi 3.4.3 a novější)

## **Poznámky:**

## ■ DISTRIBUTOR:

<b>ATIS</b> group s.r.o.		VELKOOBCHOD SE ZABEZPEČOVACÍMI SYSTÉMY		<a href="http://www.atisgroup.cz">www.atisgroup.cz</a>
<b>PRAHA</b> centrála	<b>BRNO</b> pobočka	<b>ČESKÉ BUDĚJOVICE</b> pobočka	<b>ATIS GROUP s.r.o. - SLOVENSKO</b>	
✉ Za Strašnickou vozovnou 7	✉ Vídeňská 102	✉ Karolíny Světlé 2238/2	✉ Ružomerská 6	
100 00 PRAHA 10	619 00 BRNO	370 04 ČESKÉ BUDĚJOVICE	821 05 BRATISLAVA	
☎ 242 402 111	☎ 242 402 470	☎ 242 402 480	☎ +421 (2) 45 241 015	
@ praha@atisgroup.cz	@ brno@atisgroup.cz	@ budejovice@atisgroup.cz	@ bratislava@atisgroup.sk	