

MotionProtect Curtain

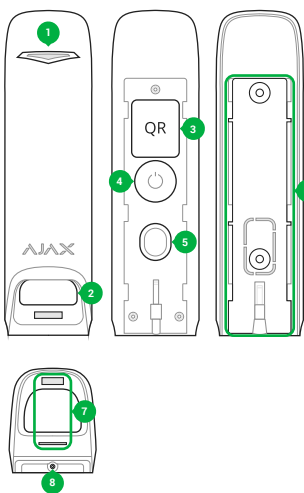
Bezdrátový PIR detektor pohybu pro venkovní použití s Antimaskingem a záclonovou detekční charakteristikou

MotionProtect Curtain je bezdrátový PIR detektor pohybu pro vnitřní i venkovní použití s pokročilou ochranou proti maskování a falešným poplachům. MotionProtect Curtain je připojen k zabezpečovacímu systému Ajax prostřednictvím šifrovaného protokolu Jeweller s efektivním komunikačním dosahem bez překážek až 1 700 metrů. Detektor je napájen pomocí baterie s výdrží až 3 roky a detekuje pohyb až na vzdálenost 11 metrů.

Detektor je možné připojit pouze k Hubu. Připojení k integračním modulům ocBridge Plus a uartBridge není podporováno.

DŮLEŽITÉ: Tento návod k použití obsahuje obecné informace o produktu Ajax MotionProtect Curtain. Před použitím zařízení doporučujeme prostudovat důkladně další informace uvedené na webu: www.smart-alarm.eu v sekci Podpora / FAQ

1. POPIS ZAŘÍZENÍ



- 1 - LED indikátor
- 2 - Světelný filtr detektoru
- 3 - QR kód
- 4 - Tlačítko pro zapnutí / vypnutí
- 5 - Sabotážní kontakt (Tamper)
- 6 - Držák SmartBracket (perforovaná část je nezbytná pro aktivaci sabotážního kontaktu)
- 7 - Antimasking senzory
- 8 - Otvor pro upevnění detektoru v držáku šroubem

2. VOLBA MÍSTA INSTALACE

Při výběru místa instalace berte v úvahu orientaci světelného filtru detektoru a překážek, které mohou omezit detekční schopnosti zařízení nebo rušit rádiový signál.

Zařízení neinstalujte:

1. Naproti pohybujícím se objektům s teplotou blízkou teplotě lidského těla (např. pohybující se záclony nad radiátorem).
2. V blízkosti míst s rychlou cirkulací teplého vzduchu (např. výstupy a výfuky ventilace, vzduchotechniky).

3. Naproti bazénům, jezírkům, fontánám a dalších vodních ploch, které mohou odrážet sluneční záření.
4. Naproti stromům, keřům a další vegetaci, která se může vlivem větru pohybovat.
5. V blízkosti kovových předmětů a zrcadel (mohou rušit rádiový signál).

! Upozornění: Pokud je detektor instalován ve venkovním prostředí, musí být orientován světelným filtrem detektoru směrem dolů.

! Upozornění: Před instalací detektoru doporučujeme po spárování s Hubem nejprve provést testy kvality signálu a detekčních zón, které lze aktivovat v menu nastavení detektoru v mobilní aplikaci.

Stav indikátoru	Úroveň signálu
Svítil přerušovaně každých 1,5 vteřiny	Vynikající úroveň signálu
Blikne 5krát za vteřinu	Dobrá úroveň signálu
Blikne 2krát za vteřinu	Špatná úroveň signálu
Na krátkou dobu se rozsvítí každých 1,5 vteřiny	Žádný signál

Detektor je možné nainstalovat 2 způsoby - přímo na rovný povrch nebo pomocí přibalené 90° konzoly.

1. Dočasně upevněte držák SmartBracket k povrchu a určete optimální místo pro instalaci detektoru.

2. Upevněte detektor do držáku SmartBracket. Opusťte detekční zónu detektoru (horizontální detekční úhel 90°) a ujistěte se, že se v ní nic nepohybuje, aby došlo ke kalibraci Antimasking senzoru.

! Upozornění: Antimasking senzory se začnou automaticky kalibrovat po upevnění detektoru do SmartBracket držáku. Kalibrace trvá až 30 vteřin a je signalizována blikáním LED indikátoru.

3. Otestujte detekční zóny detektoru a funkci Antimasking prostřednictvím mobilní aplikace Ajax.

4. Připevněte trvale držák SmartBracket k povrchu pomocí dodávaného spojovacího materiálu a upevněte do něj detektor. Vyčkejte, než bude dokončena kalibrace Antimasking senzorů a zajistěte detektor v držáku pomocí šroubu.

? Poznámka: Zajistěte, aby během kalibrace nebyly ve vzdálenosti do 30 cm od detektoru žádné překážky.

4. SPÁROVÁNÍ A KONFIGURACE DETEKTORU

Detektor se spáruje s Hubem pomocí mobilní aplikace Ajax. Otevřete mobilní aplikaci Ajax, na záložce *Zařízení* stiskněte na tlačítko *Přidat zařízení* a postupujte podle pokynů v průvodci. Po vyzvání stiskněte a přidržte tlačítko v zadní části detektoru. Aktivace detektoru je signalizována bliknutím LED indikátoru.

? Poznámka: Dojde-li během procesu spárování k chybě, stiskněte a přidržte tlačítko v zadní části detektoru a vypněte jej (signalizováno blikáním červeného LED indikátoru). Počkejte minimálně 5 vteřin a proces spárování opakujte.

? Poznámka: Není-li detektor spárován s jakýmkoliv Hubem, signalizuje detekci pohybu či aktivaci sabotážního kontaktu (otevření krytu) krátkým bliknutím LED indikátoru. Po úspěšném spárování je LED indikátor aktivní pouze ve stavu zastřežení systému nebo při testování.

V závislosti na zamýšleném použití nastavte požadovanou úroveň citlivosti detekce pohybu:

Úroveň citlivosti	Použití
Vysoká	Minimální výskyt rušivých elementů; detekce pohybu v maximální vzdálenosti
Střední	Běžný výskyt rušivých elementů; detekce pohybu v běžných podmínkách
Nízká	Vysoký výskyt rušivých elementů; není vyžadován dlouhý dosah detekce

Funkce Antimasking - Detektor je schopen detekovat sabotáž zamaskováním optiky pomocí:

1. Umístění překážky před detektor;
2. Zatření nátěrem nebo přelepení světelného filtru;
3. Aplikace spreje či barvy nebo poškození broušením přední části detektoru

Pokud je některý z uvedených typů maskování detekován, detektor vyšle poplachový signál a jeho LED indikátor se na dobu 1 vteřiny rozsvítí. Detektor detekuje maskování jak v aktivním, tak i pasivním režimu.

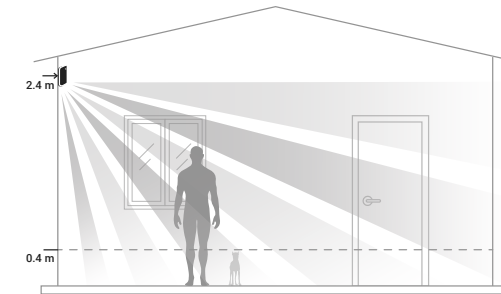
Pet Imunita - Při dodržení doporučené instalační výšky 2,4 m je detektor schopen ignorovat pohyb zvířat s hmotností až 15 kg a výškou až 40 cm. Je-li funkce aktivní, detektor vyšle poplachový signál pouze v případě, pokud byl oběma senzory vygenerován obdobný signál během 0,75 vteřiny. Dosah detekce pohybu se zmenší v závislosti na zvolené úrovni citlivosti detekce (6 m / vysoká, 5 m / střední, 3 m / nízká).

! Upozornění: Pokud není dodržena instalační výška nebo je detektor nakloněn, nemusí funkce Pet imunity fungovat správně.

Je-li funkce neaktivní, detektor vyšle poplachový signál v případě, že je aktivován kterýkoliv z PIR senzorů. Dosah detekce pohybu se zvětší v závislosti na zvolené úrovni citlivosti detekce (11 m / vysoká, 10 m / střední, 9 m / nízká).

Detektor je schopen ignorovat pohyb zvířat ve vzdálenosti:

Malý pták (vrabec)	Od 1 m od senzoru
Velký pták (vrána)	Od 1,5 m od senzoru
Kočky a psi	Od 2 m od senzoru



5. VÝMĚNA BATERIÍ

Při výměně baterie sejměte detektor z držáku SmartBracket, odšroubujte trojici šroubů v zadní části detektoru a otevřete jeho kryt. Baterii vyjměte a nahraďte novou baterií typu CR123A.

! Upozornění: Při výměně baterie vždy dodržujte polaritu naznačenou na obrázku v kapitole 1 nebo na krytu detektoru.

6. ZÁRUKA

Záruční lhůta pro zařízení od Ajax Systems Inc. trvá 2 roky od zakoupení produktu a nevztahuje se na přiloženou baterii. Pokud zařízení nepracuje správně, doporučujeme nejprve kontaktovat technickou podporu - v polovině případů mohou být technické problémy vyřešeny na dálku!


Kompletní informace týkající se záruky, certifikáty, osvědčení a další dokumenty jsou dostupné na webové stránce:

www.smart-alarm.eu

Technická podpora (pondělí - pátek, 08:00 - 16:00):
info@smart-alarm.eu | +420 773 383 960

7. DŮLEŽITÉ INFORMACE

Tento produkt lze použít ve všech členských státech EU. Tímto Ajax Systems Inc. prohlašuje, že typ rádiového zařízení Ajax MotionProtect Curtain je v souladu se směrnicí 2014/53/EU. Úplné znění EU prohlášení o shodě je k dispozici na webové stránce: www.smart-alarm.eu

 Tento symbol značí, že je nevhodné produkt likvidovat spolu s dalším směsným odpadem. Chraňte lidské zdraví a životní prostředí tím, že vyřazené zařízení odevzdáte ve sběrném místě určeném k recyklaci elektrických a elektronických zařízení. Ohledně dalších informací se obraťte na příslušnou instituci zajišťující likvidaci odpadu ve Vaší lokalitě.

8. OBSAH BALENÍ

1. MotionProtect Curtain
2. Baterie CR123A (předinstalovaná)
3. 90° konzola
4. Spojovací materiál
5. Uživatelská příručka

MotionProtect Curtain

Bezpečnostní pokyny, technická specifikace

OBECNÉ BEZPEČNOSTNÍ POKYNY

- Před použitím zařízení si důkladně přečtěte návod k použití. Postupujte podle pokynů v něm obsažených a respektujte všechna upozornění.
- Výrobce, ani prodejce tohoto zařízení nenesou za žádných podmínek odpovědnost za jakékoliv přímé či nepřímé škody způsobené při nedodržování těchto pokynů k instalaci, nastavení, použití, servisu nebo čištění tohoto zařízení podle popisů v tomto návodu k použití.
- Používejte pouze příslušenství stanovené výrobcem.
- Chraňte zařízení před úderem, pády, nárazy, otřesy, vibracemi, vlhkostí a prachem (s výjimkou zařízení, které jsou pro tyto účely určeny).
- Nepoužívejte nadměrnou sílu či tlak na žádnou z částí tohoto zařízení.
- Než dovolíte používat toto zařízení dětem, posuďte, zda je zařízení přiměřené jejich věku a zda jsou poučeny o správném a bezpečném používání tohoto zařízení.

PRAKTICKÉ POUŽITÍ

- Při používání osobních zdravotních pomůcek jako jsou např. kardiostimulátory, sluchadla apod. se informujte o případných omezeních souvisejících s používáním elektronických zařízení v jejich blízkosti.

BEZPEČNÝ PROVOZ

- Neinstalujte zařízení na přímé sluneční světlo ani blízko zdrojů tepla, například topení, výměníků tepla, kamen a dalších zařízení (včetně zesilovačů) produkujících teplo. Vysoké teploty mohou zkrátit životnost elektronických součástí v zařízení. Zařízení nepoužívejte, ani neodkládejte v blízkosti otevřeného ohně.
- Zařízení nesmí být vystaveno kapající, ani tekoucí vodě, ani na něj nesmí být postaveny objekty naplněné vodou. Chraňte zařízení před deštěm, stříkající vodou nebo kontaktem s jinou kapalinou; nenechávejte ho, ani neinstalujte venku. Zařízení nepoužívejte venku. V případě nedodržení těchto pokynů hrozí nebezpečí úrazu elektrickým proudem nebo požáru.
- Před připojením napájecího zdroje zařízení do elektrické zásuvky zkontrolujte, zda napětí v elektrické zásuvce odpovídá napětí na typovém štítku v zadní části zařízení.

BEZPEČNÝ PROVOZ

- Zajistěte, aby na napájecí kabel nikdo nešlapal a aby jej nic nestlačilo, zejména blízko napájecí zástrčky, síťové zásuvky v místě, kde vychází ze zařízení nebo adaptéru. Napájecí zástrčka (adaptér) se používá jako prostředek odpojení a musí být snadno přístupná.
- Nezapomeňte vždy nejprve odpojit napájecí zástrčku (adaptér) z napájecí zásuvky před odpojením napájecího kabelu ze zadní strany zařízení.
- Odpojte zařízení z napájecí zásuvky, pokud máte v úmyslu nepoužívat je delší dobu.
- Předcházejte přemístování zařízení ze studeného do teplého prostředí a naopak, ani zařízení nepoužívejte v prostředí s vysokou vlhkostí. Vlhkost vzduchu může kondenzovat na některých součástech v krytu zařízení a zařízení může trvale poškodit. Pokud k tomu dojde, ponechte zařízení na teplém a dobře větraném místě a vyčkejte 1 až 2 hodiny, dokud se vlhkost neodpaří a zařízení nebude možno opět použít obvyklým způsobem. Dbejte pozornosti zejména při prvním použití zařízení po jeho zakoupení v zimním období.

OPRAVY A ÚDRŽBA

- Abyste předešli nebezpečí úrazu elektrickým proudem nebo požáru, nevyjímejte zařízení z krytu – kryt neobsahuje žádné součásti, které by mohl opravit nebo seřídit uživatel bez odpovídajícího vybavení a kvalifikace. Pokud je zařízení poškozené či nefunguje správně a vyžaduje opravu, obraťte se na autorizované servisní středisko.
- Pokud při používání zařízení dojde k jakékoli neobvyklé události, například je cítit typický pach spálené izolace, ze zařízení vychází kouř, nadměrně se zahřívá apod., zařízení okamžitě vypněte, odpojte ho od zdroje napájení a dále nepoužívejte.
- Nepokoušejte se zařízení svépomocí opravovat nebo jakýmkoliv způsobem modifikovat. V opačném případě hrozí nebezpečí úrazu elektrickým proudem, požáru nebo poškození zařízení.
- K čištění zařízení nepoužívejte benzinová ředidla, ani jiná rozpouštědla, žádné abrazivní čisticí prostředky, drátěnku, ani žádné houbičky s drátěnkou.
- Zařízení pravidelně a dle potřeby zbavte prachu, pavučin a dalších nečistot.

TECHNICKÁ SPECIFIKACE

Detekční element:	2x PIR senzor
Dosah detekce pohybu:	Do 15 m (nastavitelný)
Detekční úhel:	6° / 90° (horizontálně / vertikálně)
Funkce ignorování pohybu domácích zvířat:	Ano, do výšky 40 cm a hmotnosti 15 kg (při instalaci detektoru ve výšce 2.4 m)
Ochrana proti neoprávněné manipulaci:	Ano (Tamper)
Antimasking:	Ano
Citlivost detekce:	3 úrovně nastavení (nízká / střední / vysoká)
Frekvenční pásmo:	868.0 - 868.6 MHz
Efektivní vyzařovaný výkon:	13 dBm (až 20 mW)
Modulace:	GFSK
Dosah rádiového signálu:	Do 1 700 m (bez překážek)
Napájení:	1x baterie CR123A, 3 V
Životnost baterie:	Až 3 roky
Rozmezí provozní teploty / vlhkosti:	Od -25 °C do +60 °C / do 100 % bez kondenzace
Stupeň krytí:	IP54
Stupeň zabezpečení dle ČSN EN 50131-1:	2. - nízké až střední riziko
Třída prostředí dle ČSN EN 50131-1:	III. - Venkovní
Doporučená instalační výška:	2.4 m
Rozměry:	134 x 44 x 36 mm
Hmotnost:	118 g



Výrobce:
Research and Production Enterprise "Ajax" LLC
Adresa: Sklyarenko 5, Kyjiv, 04073, Ukraine
Na objednávku Ajax Systems Inc.
www.ajax.systems

Autorizovaný dovozce pro Českou a Slovenskou republiku:
SAFE HOME europe s.r.o.
Havlíčkova 1113/47, 750 02 Pířerov,
www.safe-home.eu | www.smart-alarm.eu